

Warunki Wykonania i Odbioru Robót (WWIOR)

1. Realizacja budowy.

Ramowy zakres prac przewidzianych do realizacji w ramach przedmiotu zamówienia przedstawia się następująco:

1.1. Zadanie I - Budowa Ciepłowni Geotermalnej wraz z infrastrukturą

- a) Budowa budynku głównego obejmująca konstrukcje stalowe i żelbetowe oraz zakres branży architektonicznej;
- b) Budowa infrastruktury towarzyszącej obejmująca portiernię, drogi i place oraz zieleni i małą architekturę;
- c) Budowa rurociągów wody geotermalnej poza budynkiem głównym wraz z obudową otworów GT-1 i GT-3;
- d) Budowa sieci ciepłowniczej przyłączającej ciepłownię geotermalną do magistrali ciepłowniczej;
- e) Budowa zbiornika żelbetowego o pojemności około 2000m³
- f) Wykonanie instalacji elektrycznej obejmująca rozdzielnie 15kV, 0.4kV wraz z urządzeniami, urządzeniami prądu stałego, instalacje elektryczne, gospodarka kablowa, transformator wraz z odbiorami i instrukcjami dla operatora sieci elektroenergetycznej niezbędnych do odbioru energii elektrycznej;
- g) Wykonanie infrastruktury technicznej obejmująca instalację teletechniczną, wewnętrzne instalacje sanitarne w budynku, sieć kanalizacji deszczowej, przyłącze kanalizacji sanitarnej, przyłącze wodociągowe wraz z odbiorami z zarządzającymi siecią;
- h) Budowa ciągu technologicznego (rurociągi, armatura, urządzenia) obejmująca pompy wody sieciowej i geotermalnej z montażem, układ technologiczny wody sieciowej i geotermalnej, wymienniki ciepła;
- i) Wykonanie komputerowego systemu automatyki oraz część obiektową AKPiA
- j) Wykonanie gospodarki remontowej;
- k) Dostawa, wykonanie i połączenie z układem technologicznym i automatyki oraz uruchomienie systemu dozowania kwasu solnego (ciąg LDE10). Zakres obejmuje niezbędne urządzenia technologiczne, zbiornik dozowania, zbiornik magazynowania wyposażonymi m.in. w wanny odciekowe i urządzeniem do uzupełniania kwasu. Wyposażenie stanowiska dozowania kwasu, magazynowania oraz uzupełniania Wykonawca wykona zgodnie z obowiązującymi przepisami i wymaganiami BHP.
- l) Dostawa wraz z montażem elementów umeblowania obiektu;
- m) Wykonanie niezbędnych wycinek i nasadzeń drzew i krzewów, zgodnie z decyzjami;
- n) Wykonanie niezbędnych demontażów i przekładek w rejonie prowadzonej inwestycji, m.in. budynku na działce 226/4 oraz infrastruktury w rejonie działki 227/11;

Roboty budowlano – montażowe i technologiczne będą prowadzone przez osoby posiadające odpowiednie kwalifikacje i uprawnienia. W ciągu 14 dni od podpisania umowy Wykonawca zobowiązany jest przedstawić Zamawiającemu szczegółowy harmonogram robót przygotowawczych, budowlano – montażowych i technologicznych oraz prowadzenia rozruchu i testów układu technologicznego. Przed rozpoczęciem robót budowlano-montażowych i technologicznych należy dokonać protokolarnego przejęcia terenu od Inwestora oraz dokonać niezbędnych zgłoszeń i powiadomień wynikających z Prawa Budowlanego.

Realizację przedsięwzięcia należy prowadzić zgodnie z warunkami pozwolenia na budowę, zatwierdzonym projektem budowlanym, obowiązującymi przepisami ustawy „Prawo budowlane” i „Warunkami technicznymi wykonania i odbioru robót budowlano-montażowych” oraz przynależnymi aktami wykonawczymi uwzględniając zapisy w uzyskanych decyzjach na realizację przedsięwzięcia dołączonych do postępowania.

Rozpoczęcie robót budowlano – montażowych, technologicznych na poszczególnych etapach, należy zgłaszać u Inspektora Nadzoru Inwestorskiego z co najmniej siedmiodniowym wyprzedzeniem.

Realizacja robót musi być prowadzona w sposób nie zagrażający bezpieczeństwu ludzi i mienia oraz przy zapewnieniu dojazdów do działek, budynków i urządzeń z nimi związanych. Przed przystąpieniem do robót budowlano – montażowych i technologicznych oraz w trakcie ich wykonywania należy przestrzegać i spełniać warunki oraz wymogi zawarte w opiniach, decyzjach i uzgodnieniach organów oraz instytucji opiniujących i uzgadniających projekt budowlany. Podczas wykonywania robót należy przestrzegać uzgodnień dokonanych z właścicielami terenów.

Do wykonania robót budowlano – montażowych i technologicznych mogą być stosowane wyroby producentów krajowych i zagranicznych. Wszystkie materiały użyte do wykonania przedmiotu zamówienia muszą posiadać atesty, krajową ocenę techniczną, krajową deklarację właściwości użytkowych, znak budowlany, świadectwa dopuszczenia do stosowania w budownictwie zgodnie z prawem budowlanym.

Wykonawca zobowiązany jest do prowadzenia obsługi geodezyjnej w trakcie realizacji robót zgodnie z Prawem geodezyjnym i kartograficznym i Rozporządzeniem Ministra Gospodarki Przestrzennej i Budownictwa z dnia 21 lutego 1995r. w sprawie rodzaju i zakresu opracowań geodezyjno-kartograficznych oraz czynności geodezyjnych obowiązujących w budownictwie.

1.2. Zadanie II – Wykonanie otworu geotermalnego Konin GT-3

- a) prace przygotowawcze wraz z montażem wiertni do wykonania otworu Konin GT-3 (bez wytyczenia geodezyjnego otworu – po stronie Zamawiającego);
- b) wiercenie otworu kierunkowego Konin GT-3 o trajektorii typu „S” z zabudową rur typu fiberglass i/lub rur stalowych odpornych na korozję (zgodnie z dodatkiem do projektu robót geologicznych);
- c) opróbowanie otworu
- d) pobranie próbek i przekazanie państwowej służbie geologicznej;
- e) rurowanie i cementowanie rur okładzinowych;
- f) badania/pomiary geofizyczne, laboratoryjne, temperatury i ciśnienia;
- g) zabudowa kolumny filtrowej
- h) obserwację poziomów i pomiarów przepływu wód;
- i), badania i pomiary specjalne m.in. zabiegi intensyfikujące przepływ i chłonność;
- j) badania hydrogeologiczne, pompowania i testy badawcze m.in. funkcji wydobywczej oraz chłonnej otworu Konin GT-3 ,
- k) testy pompowania i badawcze m.in. funkcji wydobywczej GT-1 z jednoczesnym zatłaczaniem do GT-3
- l) zakończenie robót geologiczno – górniczych, demontaż wiertni i odtworzenie terenu
- m) wykonanie badań, pomiarów, analiz zgodnie i z zakresem ujętym w projekcie robót geologicznych oraz dodatku do projektu;
- n) uzyskanie zgody na użytkowanie przedmiotu umowy.

Roboty geologiczno - górnicze będą prowadzone przez osoby posiadające odpowiednie kwalifikacje i uprawnienia. W ciągu 14 dni od podpisania umowy Wykonawca zobowiązany jest przedstawić Zamawiającemu szczegółowy harmonogram robót przygotowawczych, geologiczno – górniczych oraz prowadzenia badań i testów. Przed rozpoczęciem robót geologiczno - górniczych należy dokonać protokolarnego przejęcia terenu od Inwestora oraz dokonać niezbędnych zgłoszeń, opracowań, planów i powiadomień wynikających z Prawa Górniczego i Geologicznego.

Wykonanie otworu geotermalnego GT-3 należy prowadzić zgodnie z wydaną decyzją zatwierdzającą projekt robót geologicznych oraz dodatek do projektu z 30 grudnia 2020 roku, obowiązującymi przepisami ustawy „Prawo górnicze i geologiczne” oraz przynależnymi aktami wykonawczymi uwzględniając zapisy w uzyskanych decyzjach na realizację przedsięwzięcia dołączonych do postępowania.

Rozpoczęcie robót geologiczno - górniczych na poszczególnych etapach, należy zgłaszać u Inspektora Nadzoru Geologicznego z co najmniej siedmiodniowym wyprzedzeniem.

Realizacja robót musi być prowadzona w sposób nie zagrażający bezpieczeństwu ludzi i mienia oraz przy zapewnieniu dojazdów i dojazdów do działek, budynków i urządzeń z nimi związanych. Przed przystąpieniem do robót geologiczno - górniczych oraz w trakcie ich wykonywania należy przestrzegać i spełniać warunki oraz wymogi zawarte w opiniach, decyzjach i uzgodnieniach organów oraz instytucji opiniujących i uzgadniających projekt robót geologicznych. Podczas wykonywania robót należy przestrzegać uzgodnień dokonanych z właścicielami terenów.

Do wykonania robót geologiczno - górniczych mogą być stosowane wyroby producentów krajowych i zagranicznych. Wszystkie materiały użyte do wykonania sieci muszą posiadać atesty, krajową ocenę techniczną, krajową deklarację właściwości użytkowych, znak budowlany, świadectwa dopuszczenia. Wykonawca zobowiązany jest do prowadzenia obsługi geodezyjnej w trakcie realizacji robót zgodnie z Prawem geodezyjnym i kartograficznym i Rozporządzeniem Ministra Gospodarki Przestrzennej i Budownictwa z dnia 21 lutego 1995r. w sprawie rodzaju i zakresu opracowań geodezyjno-kartograficznych oraz czynności geodezyjnych obowiązujących w budownictwie.

2. Odbiory robót.

Roboty podlegają następującym etapom odbioru:

- odbiorowi robót przygotowawczych dla odwiertu Konin GT-3;
- odbiorowi robót zanikających i ulegających zakryciu,
- odbiorowi częściowemu branżowemu robót budowlano – montażowych, technologicznych po zakończonym etapie prac,
- odbiorowi technicznemu dopuszczającemu do ruchu próbnego,
- odbiorowi końcowemu przedmiotu umowy po otrzymaniu pozwolenia na użytkowanie obiektu.
- odbiorowi pogwarancyjnemu.

2.1. Odbiór robót przygotowawczych dla odwiertu Konin GT-3;

Odbiór robót przygotowawczych do wykonywania prac górniczo – geologicznych będzie warunkiem do rozpoczęcia prac wiertniczych. W zakres odbioru wchodzi roboty zanikające i ulegające zakryciu, spełnienie wymagań jakościowych i ilościowych zawartych w projekcie robót geologicznych, decyzji środowiskowej, decyzjach i opiniach dotyczących wykonania otworu geotermalnego GT-3.

Odbiór w/w robót będzie dokonany w czasie umożliwiającym wykonanie ewentualnych korekt i poprawek bez hamowania ogólnego postępu robót. Wszystkie roboty przygotowawcze przy realizacji otworu geotermalnego GT-3 podlegają odbiorowi przez Inspektora Nadzoru i Dozoru Robót Geologicznych po uprzednim zgłoszeniu przez Wykonawcę z zachowaniem min. trzydniowego wyprzedzenia. Odbiory robót ulegających zakryciu będą nieodpłatne w dniach i godzinach pracy obowiązujących u Zamawiającego

Wzory protokołów odbiorów dla wykonanego zakresu prac należy przedstawić do akceptacji Inspektorowi Robót Geologicznych, przed rozpoczęciem procedury odbiorowej. Jakość robót będzie oceniana na podstawie oceny wizualnej, dokumentów zawierających komplet wyników badań i w oparciu o przeprowadzone pomiary, próby, w konfrontacji z dokumentacją projektową, i ewentualnie pisemnymi ustaleniami.

2.2. Odbiór robót zanikających i ulegających zakryciu

Odbiór robót zanikających i ulegających zakryciu polega na finalnej ocenie jakości wykonanych robót, które w dalszym procesie realizacji ulegną zakryciu. Odbiór w/w robót będzie dokonany w czasie umożliwiającym wykonanie ewentualnych korekt i poprawek bez hamowania ogólnego postępu robót.

Wszystkie roboty zanikające i ulegające zakryciu przy realizacji budowy podlegają odbiorowi przez branżowego Inspektora Nadzoru Inwestorskiego w obecności uprawnionego kierownika budowy lub robót (odpowiedniej specjalności), po uprzednim zgłoszeniu przez Wykonawcę z zachowaniem min. trzydniowego wyprzedzenia. Odbiory robót ulegających zakryciu będą nieodpłatne w dniach i godzinach pracy obowiązujących u Zamawiającego, w pozostałych przypadkach odbiory będą odpłatne w wysokości 400,00 zł netto/1 wizytę Inspektora Nadzoru na budowie. Wzory protokołów

odbioru prac należy przedstawić do akceptacji Inspektorowi nadzoru danej branży, przed rozpoczęciem procedury odbiorowej.

Jakość robót ulegających zakryciu będzie oceniana na podstawie oceny wizualnej, dokumentów zawierających komplet wyników badań i w oparciu o przeprowadzone pomiary, próby, w konfrontacji z dokumentacją projektową, specyfikacją techniczną wykonania i odbioru robót i ewentualnie pisemnymi ustaleniami.

2.3. Odbiór częściowy branżowy robót budowlano – montażowych, technologicznych

Każdy etap realizowanych robót podlega odbiorowi częściowemu branżowemu. Wykonawca zobowiązany jest do pisemnego zgłoszenia do MPEC–Konin Sp. z o.o. gotowości do przeprowadzenia odbioru częściowego z minimum siedmiodniowym wyprzedzeniem.

Zgłoszenie gotowości do przeprowadzenia odbioru częściowego Wykonawca może dokonać pod warunkiem zakończenia robót podlegającego odbiorowi, wykonaniem wymaganych, prób, pomiarów, badań terenowych i laboratoryjnych. Potwierdzeniem zaawansowania prac będzie wykonany przez Wykonawcę obmiar robót.

Odbiór częściowy branżowy dokonywany jest przez komisję odbiorową powołaną przez Dyrektora Technicznego MPEC–Konin Sp. z o. o. W odbiorze zobowiązany jest uczestniczyć upoważniony przedstawiciel Wykonawcy i Inwestora, Kierownik Budowy, Kierownik Robót, Inspektor Nadzoru Inwestorskiego, Kierownik Ruchu i Inspektor Nadzoru i Dozoru Geologicznego – w zależności od zakresu odbioru.

Komisja odbierająca roboty dokona ich oceny jakościowej na podstawie przedłożonych dokumentów (wzory protokołów odbiorów dla wykonanego zakresu prac należy przedstawić do akceptacji Inspektorowi nadzoru danej branży), wyników badań i pomiarów, oceny wizualnej oraz zgodności wykonania robót z dokumentacją projektową i specyfikacją techniczną.

2.4. Odbiór techniczny dopuszczający do ruchu próbnego

Przed dopuszczeniem do przeprowadzenia ruchu próbnego należy dokonać odbioru technicznego.

Wykonawca zobowiązany jest do pisemnego zgłoszenia do MPEC–Konin Sp. z o.o. gotowości do przeprowadzenia odbioru technicznego z minimum siedmiodniowym wyprzedzeniem. Warunkiem przystąpienia do odbioru technicznego jest zakończenie robót budowlano – montażowych i technologicznych. Potwierdzeniem spełniania powyższego warunku będzie przedstawienie protokołów odbiorów częściowych bez usterek oraz wad.

Wykonawca na potrzeby wykonania ruchu próbnego opracuje instrukcję ruchu próbnego. Instrukcja ruchu próbnego musi zostać sporządzona przy udziale Wykonawcy otworu geotermalnego GT-3 oraz Wykonawcy otworu geotermalnego GT-1 będącego jednocześnie dostawcą pompy głębinowej. Instrukcja podlega akceptacji przez Zamawiającego przed rozpoczęciem ruchu próbnego.

Odbioru technicznego dokona komisja wyznaczona przez Dyrektora Technicznego MPEC – Konin Sp. z o. o. do dokonania odbioru technicznego w obecności upoważnionego przedstawiciela Wykonawcy i Inwestora, Kierownika Budowy, Kierownika Robót i Inspektora Nadzoru Inwestorskiego, Kierownika Ruchu i Inspektora Nadzoru i Dozoru Robót Geologicznych oraz przedstawiciela Działu Eksploatacji MPEC-Konin Sp. z o.o.

Ruch próbny obiektu zostanie zatwierdzony jako bez usterek po 720 godzinach pracy bez przerw i postojów.

Zakończenie robót oraz ruchu próbnego będzie stwierdzone przez Wykonawcę wpisem do dziennika budowy z bezzwłocznym powiadomieniem na piśmie o tym fakcie Inwestora.

Po zakończeniu robót oraz pozytywnym ruchu próbnym zostanie sporządzony protokół odbioru ruchu próbnego. Odbioru ruchu próbnego dokona komisja wyznaczona przez Dyrektora Technicznego MPEC – Konin Sp. z o. o. do dokonania odbioru technicznego w obecności upoważnionego przedstawiciela Wykonawcy i Inwestora, Kierownika Budowy, Kierownika Robót i Inspektora Nadzoru Inwestorskiego oraz przedstawiciela Działu Eksploatacji MPEC-Konin Sp. z o.o.

2.5. Odbiór końcowy przedmiotu umowy po otrzymaniu pozwolenia na użytkowanie obiektu.

Po zakończeniu całości zadania i po przekazaniu obiektu do użytkowania przeprowadza się odbiór końcowy przedmiotu umowy, który polega na ocenie rzeczywistego wykonania robót w odniesieniu do ich ilości, jakości i wartości.

Wykonawca zobowiązany jest do pisemnego zgłoszenia do MPEC–Konin Sp. z o.o. gotowości do przeprowadzenia odbioru końcowego z minimum siedmiodniowym wyprzedzeniem.

Odbioru końcowego przedmiotu umowy dokona komisja wyznaczona przez Dyrektora Technicznego MPEC–Konin Sp. z o. o. w obecności upoważnionego przedstawiciela Wykonawcy i Inwestora, Kierownika Budowy, Kierowników Robót, Inspektorów Nadzoru Inwestorskiego oraz przedstawiciela Działu Eksploatacji MPEC-Konin Sp. z o.o. Komisja odbierająca roboty dokona ich oceny jakościowej na podstawie przedłożonych dokumentów, wyników badań i pomiarów, oceny wizualnej oraz zgodności wykonania robót z dokumentacją projektową, a także specyfikacją techniczną wykonania i odbioru robót.

Na odbiorze końcowym Wykonawca zobowiązany jest do przekazania dokumentacji odbiorowej m.in.:

- a. Protokołów odbioru technicznego, częściowego oraz robót zanikających wraz z wszystkimi załącznikami,
- b. Oświadczenie Kierownika budowy oraz kierowników robót o wykonaniu budowy zgodnie z uzgodnionym projektem budowlanym i obowiązującymi przepisami, doprowadzeniem do należytego stanu i porządku terenu budowy oraz działek zajmowanych w trakcie jej realizacji,
- c. Protokoły odbioru terenu (protokół zdawczy terenu) z Właścicielami/Zarządcami nieruchomości na których były prowadzone roboty,
- d. Dokumenty jakościowe na wbudowane materiały i urządzenia: atesty, krajową ocenę techniczną, krajową deklarację właściwości użytkowych, znak budowlany, świadectwa dopuszczenia do stosowania w budownictwie zgodnie z prawem budowlanym.
- e. Dokumentacje techniczno – ruchowe na zabudowane urządzenia wraz z instrukcją obsługi,
- f. Instrukcję eksploatacji oraz instrukcję bezpieczeństwa pożarowego dla obiektu,
- g. Dokumentacji geodezyjnej powykonawczej obiektów (również pomiarów wewnątrz obiektu) i uzbrojenia terenu,
- h. Zatwierdzoną geodezyjną mapę inwentaryzacyjną z naniesionymi wybudowanymi obiektami i infrastrukturą zewnętrzną,
- i. Dokumentację z naniesionymi zmianami (red correx) zaaprobowanymi przez Projektanta, Inspektora Nadzoru, Kierownika Budowy/Robót
- j. Dziennik budowy, Dziennik montażu i Księgi Obmiaru (oryginały),
- k. Dokumentację wraz z badaniami i pomiarami z wierceń zgodnie z wytycznymi w projekcie robót geologicznych
- l. Oświadczenie od właściwego organu nadzoru budowlanego o nie wnoszeniu sprzeciwu do użytkowania wykonanego obiektu budowlanego oraz kopię dokumentów składanych do nadzoru budowlanego – pozwolenie na użytkowanie,
- m. Protokół potwierdzający zakończenie ruchu próbnego bez usterek,
- n. Protokół ze szkolenia obsługi,
- o. Ustalenia technologiczne, wyniki badań laboratoryjnych i pomiarów kontrolnych, receptury,
- p. Protokoły odbioru po wykonaniu przyłączy do sieci ciepłowniczej, wodociągowej, kanalizacji sanitarnej i deszczowej oraz energetycznej.

Dokumentację odbiorową należy dostarczyć w 3 egz. wersji papierowej w formie uporządkowanej (schemat taki sam dla każdej branży), podzielonej na części i opatrzonej spisem treści oraz 3 egz. na nośniku CD.

2.6. Odbiór pogwarancyjny

Odbiór pogwarancyjny polega na ocenie wykonanych robót związanych z usunięciem wad stwierdzonych zaistniałych i zistniałych w okresie gwarancyjnym. Odbiór pogwarancyjny będzie dokonany na podstawie oceny wizualnej obiektu oraz na podstawie dokonanych pomiarów.

Na 30 dni przed upływem okresu gwarancji Zamawiający zawiadomi Wykonawcę o terminie rozpoczęcia ostatecznego przeglądu gwarancyjnego Przedmiotu Umowy, polegający na ocenie stanu technicznego zrealizowanej inwestycji. Wykonawca o terminie przeglądu zostanie powiadomiony na co najmniej 7 dni przed planowanym terminem przeglądu. Nieobecność Wykonawcy (pomimo prawidłowego powiadomienia) nie wstrzymuje ostatecznego przeglądu gwarancyjnego.

Na odbiorze pogwarancyjnym Wykonawca prześle dokumenty gwarancyjne na urządzenia i materiały, których okres gwarancji kończy się po terminie udzielonym przez Wykonawcę.

3. Przejęcie i przekazanie terenu budowy.

Do obowiązków Kierownika Budowy z ramienia Wykonawcy jest protokolarne przejęcie terenu budowy od Inwestora.

Zamawiający prześle teren do realizacji przedmiotu zamówienia w zakresie przedstawionym w załączniku nr 1.

Zgodnie z zapisami decyzji o środowiskowych uwarunkowaniach z dnia 19.04.2019 (nr WOO-II.420.164.2018.WN.13) wydanymi przez Regionalnego Dyrektora Ochrony Środowiska w Poznaniu, prace obejmujące Budowę Ciepłowni Geotermalnej wraz z infrastrukturą w Koninie oraz prace polegające na wykonaniu otworu badawczo-eksploatacyjnego Konin GT-3 w Koninie (Wyspa Pocijewe) wraz z rurociągiem technologicznym i remontowym nie będą realizowane w tym samym czasie. Realizacja prac nastąpi etapowo i naprzemiennie.

Przed rozpoczęciem robót budowlano – montażowych i technologicznych Wykonawca uzgodni warunki ich prowadzenia z właścicielami działek, na których będą prowadzone prace i zlokalizowane zaplecza, składy materiałowe, dojazdy itp.

Do szczególnych obowiązków Wykonawcy należeć będzie:

3.1 Protokolarne przejęcie terenu pod realizację przedsięwzięcia, które nastąpi w obecności Kierownika budowy, właściciela nieruchomości oraz przedstawiciela Zamawiającego. Protokół przekazania/przejęcia terenu będzie zawierał m.in. uzgodnienia dotyczące:

- 3.1.1 terminu zajęcia terenu na czas robót budowlano – montażowych i technologicznych,
- 3.1.2 terminu realizacji robót budowlano – montażowych i technologicznych,
- 3.1.3 czasu prowadzenia robót w dni robocze, ewentualnie w soboty, dni świąteczne,
- 3.1.4 zapewnienia dojazdu do posesji w trakcie prowadzenia robót,
- 3.1.5 wykaz osób uczestniczących w przekazaniu/przejęciu terenu,
- 3.1.6 nazwisko i imię lub właściciela terenu z numerem ewidencyjnym działki,
- 3.1.7 nazwisko i imię osoby odpowiedzialnej za realizację robót ze strony Wykonawcy z podaniem numeru telefonu do kontaktu,
- 3.1.8 wykaz urządzeń znajdujących się na zajmowanym terenie z krótkim opisem ich stanu,
- 3.1.9 plan bezpieczeństwa i ochrony zdrowia wraz z załącznikami graficznymi przedstawiającymi elementy placu budowy i zabezpieczenia;

3.2 Przekazanie Zamawiającemu na nośniku (płyta CD opisana nr działki/działek, obrębem geodezyjnym, nr zadania, datą wykonania, itp.) dokumentacji fotograficznej terenu na etapie jego przejmowania.

3.3 Protokolarne przekazanie terenu właścicielowi po zakończeniu robót. Zwrot terenu nastąpi protokolarnie w obecności wykonawców robót budowlano – montażowych i technologicznych. Protokół zwrotu terenu będzie zawierał m.in.:

- 3.3.1 oświadczenie właściciela terenu o braku uwag co do robót odtworzeniowych terenu,
- 3.3.2 datę sporządzenia,
- 3.3.3 nazwisko i imię lub właściciela terenu z numerem ewidencyjnym działki,
- 3.3.4 wykaz osób uczestniczących w przekazaniu/przejęciu terenu,
- 3.3.5 nazwisko i imię osoby odpowiedzialnej za realizację robót ze strony Wykonawcy z podaniem numeru telefonu do kontaktu,



- 3.3.6 protokoły zagęszczenia gruntu,
 - 3.3.7 opis zakresu robót odtworzeniowych z charakterystyką ewentualnych nasadzeń,
 - 3.3.8 okres gwarancji na wykonany zakres robót odtworzeniowych (dla nasadzeń drzew i krzewów minimalny okres gwarancji 36 miesięcy od daty odbioru przez właściciela terenu).
- 3.4 Załącznikiem protokołu będzie dokumentacja fotograficzna terenu po wykonanych pracach odtworzeniowych.

W przypadku zajęcia pasów drogowych do Wykonawcy będzie należało:

- Opracowanie projektu organizacji ruchu,
- Wystąpienie do zarządcy drogi o zajęcie pasa drogowego (opłatę za zajęcie pasa drogowego pokrywa Wykonawca, a opłatę za lokalizację urządzeń w pasie drogowym ponosi Zamawiający). Przed wystąpieniem do zarządcy drogi Wykonawca uzgodni z Zamawiającym powierzchnię zajętości urządzeń ciepłowniczych w pasie drogowym.

4 Terminy realizacji budowy

- 4.1. Termin rozpoczęcia robót nie może być późniejszy niż 30 dni od daty zawarcia umowy.
- 4.2. Wymagany termin wykonania całości robót objętych przedmiotem zamówienia nie może przekraczać 23.12.2022r.

5 Wymagania w zakresie zieleni.

Przed rozpoczęciem robót budowlanych Zamawiający uzyska zgodę na wycinkę zieleni. W ramach zakresu robót budowlanych – montażowych i technologicznych Wykonawca dokona wycinki zieleni kolidującej z realizowanym przedsięwzięciem i dokona nasadzeń na podstawie uzgodnień z Właścicielami terenu oraz Decyzjami administracyjnymi wymaganymi prawem, uzyskanych przez Zamawiającego (załącznik nr 4). Przez okres 36 miesięcy od daty wykonania nasadzeń, Wykonawca zobowiązany jest do dbania o zieleń w zakresie jej ukorzenienia. Po wykonaniu nasadzeń Wykonawca zobowiązany jest do zgłoszenia tego faktu Zamawiającemu w formie pisemnej.

Po wykonaniu nasadzeń Wykonawca zobowiązany jest do zgłoszenia tego faktu Zamawiającemu w formie pisemnej.

Wszelkie zaniebdania Wykonawcy skutkujące otrzymaniem przez Zamawiającego opłaty z tytułu usunięcia/uszkodzenia zieleni zostaną scedowane na Wykonawcę.

Wykonawca będzie zobowiązany do uczestniczenia w wizjach kontrolnych przedstawicieli organów ochrony środowiska, po otrzymaniu informacji o ich terminie od Zamawiającego.

6 Szczególne wymagania właścicieli nieruchomości oraz infrastruktury technicznej.

Niezależnie od zadania i etapu realizacji, Wykonawcę obowiązują wszystkie zapisy podane w zgodach, uzgodnieniach i decyzjach administracyjnych przekazane przez Właściciela danej nieruchomości lub infrastruktury technicznej. Do obowiązków Wykonawcy jest powiadomienie Właścicieli infrastruktury technicznej o realizowanych pracach i o terminach ich wykonania.

7 Dodatkowe informacje.

- 7.1 Zgodnie z zapisami decyzji o środowiskowych uwarunkowaniach z dnia 19.04.2019 (nr WOO-II.420.164.2018.WN.13) wydanymi przez Regionalnego Dyrektora Ochrony Środowiska w Poznaniu, prace obejmujące Budowę Ciepłowni Geotermalnej wraz z infrastrukturą w Koninie oraz prace polegające na wykonaniu otworu badawczo-eksploatacyjnego Konin GT-3 w Koninie (Wyspa Pocijewe) wraz z rurociągiem technologicznym i remontowym nie będą realizowane w tym samym czasie. Realizacja prac nastąpi etapowo i naprzemiennie.

7.2 Zadanie I - Budowa Ciepłowni Geotermalnej wraz z infrastrukturą

7.2.1 Zakres dokumentacji wykonawczej:

- a) Zeszyt 13 – Komputerowy system automatyki (Nr arch. 1 402 019 - Projekt techniczny wykonawczy 19-MB-080) „Komputerowy System Automatyki” przewiduje dostawę 7 szt. komputerów/zestawów stanowiących oddalone stacje klienckie. Zamawiający informuję, że na etapie wyceny i wykonawstwa należy uwzględnić dostawę **wyłącznie** 1 szt. komputera/zestawu, który posłuży za oddaloną stacją kliencką znajdującą się u Dyspozytora Sieci w budynku przy ul. Kotłowej 1 w Koninie. Pozostałych 6 lokalizacji stacji klienckich (1 szt. ul. Kotłowa + 5 szt. ul. Gajowa 1), zostanie obsługiwanych przez komputery będące w użytkowaniu Zamawiającego. Są to komputery, których na co dzień używają pracownicy MPEC-Konin (Windows 7, Windows 10). W ramach realizacji zamówienia należy przewidzieć uruchomienie na wszystkich oddalonych stacjach klienckich możliwości podglądu i wizualizacji danych bieżących i archiwalnych. Możliwość zdalnego sterowania pracą ciepłowni geotermalnej należy wykonać tylko dla jednej oddalonej stacji klienckiej - ul. Kotłowa 1, stanowisko Dyspozytora Sieci.
- b) Zeszyt 22 – Sieć ciepłownicza preizolowana 3xDN250/400 od projektowanej ciepłowni geotermalnej w Koninie do istniejącej magistrali ciepłowniczej 2xDN700 w rejonie Trasy Warszawskiej należy uwzględnić zmianę trasy sieci w związku z kolizją z istniejącym drzewem (Wykonać odbicie lustrzane projektowanej sieci, ułożenie sieci w miejscu budynku przeznaczanego do rozbiórki) zgodnie z załącznikiem nr 2;
- c) Zeszyt 18 – Przyłącze wody pitnej i kanalizacji sanitarnej – należy uwzględnić zmianę trasy przyłącza wodociągowego w związku z kolizją z istniejącym drzewem (Wykonać odbicie lustrzane projektowanego przyłącza, ułożenie sieci w miejscu budynku przeznaczanego do rozbiórki) zgodnie z załącznikiem nr 2;
- d) Zeszyt 14 – Projekt AKPiA – część obiektowa – należy uwzględnić zmianę trasy kabla eNN w związku z kolizją z istniejącym drzewem (Trasę prowadzić równolegle do projektowanej sieci ciepłowniczej) zgodnie z załącznikiem nr 2;
- e) Zeszyt 21 – Projekt Rurociągów wody geotermalnej w budynku ciepłowni i w rejonie GT-1 i GT-3, Zeszyt 24 – Założenia funkcjonalne dla algorytmów sterownia i regulacji – Zamawiający dopuszcza zastosowanie wymienników ciepła w przedziale ciśnienia obliczeniowego PS=20+25 barg (parametry obliczeniowe wymiennika: strona gorąca woda geotermalna i strona zimna woda sieciowa);
- f) Zeszyt nr 1 Podłoga P3 na poz. +/- 0,00m – pomieszczenia techniczne, w zakresie płyty żelbetowej C30/37 o grubości 200 mm powinna być zbrojona zbrojeniem rozproszonym.
- g) Zeszyt nr 3 - Ogrodzenie zewnętrzne terenu. należy wykonać jako ogrodzenie systemowe z paneli z drutu ocynkowanego o grubości min. 5mm powleczonego poliestrem i wysokości 1830mm.
- h) Zeszyt nr 3 Wokół projektowanego budynku ciepłowni geotermalnej należy wykonać opaskę analogicznie jak nawierzchnię chodników.
- i) Zeszyt nr 3 Obudowę otworu Konin GT-3 należy wykonać zgodnie z projektem budowlanym zamiennym oraz wytycznymi zawartymi w projekcie wykonawczym dla otworu Konin GT-1.
- j) Zeszyt nr 3 Przykładowe pergole dołączone do dokumentacji projektowej (przedstawione wymiary są wymiarami przykładowymi). Na rysunku małej architektury pokazano okrągłą pergolę z odciągami (poz.8), zaleca się pergolę w układzie słupowym po okręgu śr. ok 8 m h= ok 3 m bez odciągów, z częściowym zadaszeniem – szt. 1. Pergole w układzie słupów prostokątnym o wymiarach ok 4,5m x10 m, h = ok 3 m (poz. 2) – szt. 4. Kolorystykę małej architektury należy dostosować do kolorystyki budynku głównego. Elementy drewniane pergoli powinny być wykonane z drewna egzotycznego lub innego drewna twardego zabezpieczonego zgodnie z wytycznymi wybranego Producenta. Elementy stalowe powinny być zabezpieczone zgodnie z wytycznymi wybranego Producenta, wykończenie dostosowane do kolorystyki budynku głównego. Pergole należy kotwić do podłoża zgodnie z wytycznymi wybranego

- Producenta. Pozostałe elementy małej architektury typu, ławeczki, kosze powinny być dostosowane do wybranych pergol.
- k) Zeszyt nr 3: z zakresu dostawy należy **wyłączyć** elementy małej architektury oraz drzew i krzewów w rejonie projektowanego otworu Konin GT-3. Zakres wyłączeń obejmuje: poz. 1 – 4 sztuki, poz. 2 – 2 sztuki; poz. 3 – 2 sztuki, poz. k3 – 1 sztuka, poz. k2 - 1 sztuka, poz. k1 – 1 sztuka, poz. d5 – 1 sztuka, poz. d3 – 2 sztuki, poz. d1 – 1 sztuka, zgodnie z rysunkiem nr 1 424 926_00.
- l) Zeszyt nr 3: zakres terenu utwardzonego w rejonie projektowanego otworu Konin GT-3 należy wykonać zgodnie z Projektem zagospodarowania terenu w Projekcie Budowlanym pt.: Budowa Ciepłowni Geotermalnej wraz z infrastrukturą w Koninie – Projekt zmian.
- m) Obudowę otworu Konin GT-3 należy wykonać zgodnie z projektem budowlanym zamiennym oraz wytycznymi zawartymi w projekcie wykonawczym dla otworu Konin GT-1.
- n) Zeszyt nr 6 zgodnie z opisem technicznym do projektu nr arch. 11422510_02 pkt. 5.5 i 9.6 filtr LC01 jest urządzeniem istniejącym,. Zestawiona w pkt. 9.6 obudowa została uzgodniona z producentem. Dopuszcza się zastosowanie obudowy innego typu przy zachowaniu stopnia szczelności IP23 oraz gabarytów, umożliwiających ustawienie w pomieszczeniu, zachowanie zgodnych z przepisami odstępów oraz prawidłowych warunków eksploatacji i transportu filtra, a także innych, zlokalizowanych w ww. pomieszczeniu urządzeń.
- o) Zeszyt nr 8 dopuszcza się zastosowanie dla opraw oświetleniowych podstawowych, opraw oświetleniowych awaryjnych i ewakuacyjnych, opraw oświetleniowych zewnętrznych zastosowanie opraw ze źródłami LED pod warunkiem że:
- ww. oprawy będą:
 - spełniać wymagania aktualnie obowiązujących przepisów,
 - dostosowane do pracy w warunkach środowiskowych, występujących w miejscu montażu,
 - dostosowane do pomieszczeń zgodnie z ich przeznaczeniem (np. zagrożenia pożarowe i wybuchowe);
 - posiadały strumień świetlny, nie mniejszy niż w zaprojektowanych oprawach;
 - dostosowanie projektu do zastosowanych rozwiązań Wykonawca wykona we własnym zakresie.
- p) Zeszyt nr 8 Dla obudowy otworu GT3 należy przyjąć materiały analogiczne co do zakresu i ilości, jak dla GT1.
- q) Zeszyt nr 9 Zamawiający dopuszcza wyłącznie miedziane szynoprzewody zgodnie z dokumentacją techniczną.
- r) Zeszyt nr 11 Zewnętrzne rurociągi technologiczne z tworzywa sztucznego należy wykonać jako nierozłączne
- s) Zeszyt 20 i 21 informacje uzupełniające:
- Podstawowym rysunkiem dla zakresu zeszytu nr 20 i 21 jest schemat 1 406 707_02. Wynika z aktualizacji opisanej w zeszycie 27. Dla zeszytu nr 20 zostało sporządzone zestawienie armatury 1 428 248, które ma być zgodne ze schematem. Dla zeszytu nr 21 zostało sporządzone zestawienie armatury 1 428 271_01, które ma być zgodne ze schematem. Zestawienie armatury nie zawiera elementów łącznych, które należy dostarczyć i zamontować dla zaoferowanych armatur. Opracowania projektowe nie zawierają nazw producentów armatury lub urządzeń, gdzie różnice między projektem a zestawieniem materiałów koniecznych do prawidłowego montażu ma uwzględnić po swojej stronie Wykonawca. Rysunki izometryczne zawierają specyfikację dla wykonania poszczególnych gałęzi rurociągu wraz z typową armaturą i elementami łącznymi w taki sposób, żeby ujęty był komplet instalacji. Różnicę między wykonaniem/realizacją i projektem w zakresie drobnych odpowietrzeń odwodnień itp. związanych z bezpośrednią realizacją projektów należy wykazać w Dokumentacji Powykonawczej.
 - Izolację dla poniższych rurociągów należy przyjąć izolację analogicznie jak w opisie technicznym dokumentacji:

- NDA69 BR010 - izometryk 1 428 266 stanowi wydłużenie rurociągu odwadniającego NDA 35 temperatura robocza 90 st. C ;
- NDB69 BR020 - izometryk 1 428 267 stanowi odgałęzienie rurociągu NDB 10 temperatura robocza do 70 st. C (na izometryku podano 90 st C);
- t) Zeszyt 20 Informacje uzupełniające dla armatury i urządzeń:
 - przepustnicę **20NDB35 A001** PN25/DN150 dobrać dla wymaganego $K_v \geq 305$ m³/h, (skok 85%) co przy przepływie 150 m³/h odpowiada spadkowi ok. 0,25 bar. Zakres regulacji przepustnicy min. 1:10 lub pozycja pełnego zamknięcia.
- u) Zeszyt 21 Informacje uzupełniające dla armatury i urządzeń:
 - **Wydajność zastosowanych przez Wykonawcę wymienników ciepła musi być potwierdzona Certyfikatem Oceny Produktu zgodnie ze standardem AHRI 400. Certyfikat może być dostarczony Zamawiającemu razem z ofertą jednak nie później niż w dniu dostawy wymiennika na plac budowy;**
 - **Różnica temperatur dla wymienników w pracy szeregowej między czynnikami (solanka/woda sieciowa) tj. tG1-tD1 i tG3-tD3 wymagana jest do wartości równej lub mniejszej niż 1,5°C obliczonej dla strumienia wody geotermalnej 156 m³/h;**
 - zawór – poz.1.3, NFB10 AA051: zawór regulacyjno-odcinający przelotowy – prosty - z przyłączami kołnierzowymi; PN 64/ DN200. Możliwe jest zastosowanie zaworu kąтового, co będzie wymagało niewielkiej zmiany konfiguracji rurociągów – patrz rysunek 1 428274_01. . Możliwe wewnętrzne przewężenie przekroju zaworu do DN150. Możliwe zastosowania zaworu kulowego. Przepływ nominalny przez zawór 156 m³/h przy spadku ciśnienia do ok. 0,4 bar. Wymagany K_v w pozycji pełnego otwarcia wymagane $K_v \geq 240$ m³/h w pozycji pełnego otwarcia i ok. $K_v = 3,5$ m³/h w pozycji częściowego zdławienia przy spadku ciśnienia na zaworze ok. 10 bar. Funkcje zaworu. W pozycji pełnego zamknięcia zapobiega „wpompowaniu”, powietrza z rury wieszakowej pompy do instalacji oraz pozwala na zachowaniu „kultury technicznej” redukując ciśnienie za zaworem do ok. 6 bar przy napełnianiu i „obciążaniu” instalacji rurowej po stronie wody geotermalnej m. in. do zaworów bezpieczeństwa. W innym wypadku instalacja byłaby napełniana ze znaczną wydajnością pompy głębinowej – mimo ustawienia pompy na minimalnych obrotach. Zawór z napędem ręcznym.
 - zawór – poz. 2.1, NFB10 AA001: zawór o charakterze rozruchowym z nastawą ręczną przez Operatora. Dopuszcza wodę geotermalną do filtrów workowych i wymienników ciepła. Może ograniczać całkowitą ilość wody pobieranej z otworu geotermalnego do założonej wartości koncesyjnej. Przepływ nominalny dla zaworu 156 m³/h przy spadku ciśnienia do 0,2 bar, co odpowiada wymaganemu $K_v = 340$ m³/h. Zakres regulacji min. 1:5, co daje możliwość zastosowania przepustnicy regulacyjno-odcinającej. Zawór regulacyjny posiada ręczny zawór obejściowy, co ogranicza dolny zakres regulacji. W przypadku, jeśli wydajność instalacji przekroczy założoną wartość nominalną można wprowadzić automatyczną pętlę regulacyjną z wykorzystaniem pomiaru przepływu FIR NFB10 CF001 dla ograniczenia wielkości przepływu do wielkości koncesyjnej.
 - Zawór - poz. 3.2 NFB65 AA010: zawór ma zapobiegać grawitacyjnemu opróżnieniu się instalacji przy zaniku przepływu. Oznacza to, potrzebę wytworzenia przeciwcisnienia min. 1 bar, przy zaniku przepływu w głównym ciągu, co bardziej odpowiada sformułowaniu „...odcięcie spadku poniżej 1 bar”.
 - dane do doboru przepustnic:
 - 2.9 NFB15 A001; min/nom/max; 8 / 25/ 14 wymagane $K_v \geq 42$ m³/h zakres regulacji min. 1:5;
 - 2.42 NFB36 A001 min/nom/max; 8 / 25/ 14 wymagane $K_v \geq 340$ m³/h zakres regulacji min. 1:5;
 - 2.43 NFB37 A001 min/nom/max; 8 / 25/ 14 wymagane $K_v \geq 42$ m³/h zakres regulacji min. 1:5;
 - 2.61 NFB60 A001 min/nom/max; 8 / 25/ 25 wymagane $K_v \geq 340$ m³/h zakres regulacji min. 1:5.
 - W zestawieniu urządzeń, pkt 1.3, ppkt. 1.3.3 znajdują się parametry czynnika kierowanego do filtrów PS=25 barg, TS= 94 stC, Po= 12 barg, To=94 stC. Symbole zgodnie z normą PN - EN- 13480-3. PS, TS to są odpowiednio maksymalne ciśnienie i maksymalna temperatura na

- jaką mają być (co najmniej) zaprojektowane/dobre urządzenia. Wartości Po, To są to wartości robocze.
- W zestawienie urządzeń, pkt 1.4, ppkt. 1.4.3 znajdują się parametry czynnika kierowanego do filtrów: dla obudowy PS=25barg, TS=94 stC, Po=12 barg, To=94stC oraz dla wkładu filtracyjnego: PS=25 barg, TS=80 stC, Po=12 barg, To=75 stC - parametry filtrów są prawidłowe. Projekt nie przewiduje pracy instalacji bez odbioru ciepła.
 - v) Wykonawca ma zapewnić Zamawiającemu zaplecze socjalno-bytowe. Zakres: 1 kontener socjalno – biurowy wyposażony w zasilanie energii elektrycznej i wody wodociągowej oraz dostęp do pomieszczeń sanitarnych zaplecza budowy.
 - w) Działka nr 227/12, obręb Osada w Koninie (działka sąsiednia inwestycji) – właścicielem jest Miasto Konin. Właściciel wyraża zgodę na czasowe zajęcie nieruchomości. Wynajęcie działki należy uzgodnić z właścicielem.

7.2.2 W ramach robót budowlano – montażowych i technologicznych należy do Wykonawcy:

- a) Wykonanie ruchu próbnego obiektu ciepłowni geotermalnej wraz z częścią technologiczną. Ruch próbny będzie trwał okres 720 godzin bez przerw i postojów, będących następstwem awarii lub usterek. Na potrzeby ruchu próbnego Wykonawca opracuje instrukcję rozruchu przy udziale Wykonawcy otworu geotermalnego GT-3 oraz Wykonawcy otworu geotermalnego GT-1 i dostawcy pompy głębinowej (zamontowanej w otworze geotermalnym). Instrukcja rozruchu do akceptacji Zamawiającego.
- b) Wykonanie szkolenia personelu Zamawiającego w zakresie obsługi urządzeń, instalacji i technologii przez Wykonawcę lub przedstawiciela producenta urządzenia.
- c) Wykonanie przyłączenia ciepłowni geotermalnej do sieci ciepłowniczej, uzgodnienie harmonogramu prac i koordynacja z Działem Eksploatacji MPEC-Konin oraz opracowanie niezbędnych instrukcji prowadzenia robót.
- d) Wykonanie przyłączenia ciepłowni geotermalnej do sieci wodociągowej, kanalizacji sanitarnej i deszczowej, uzgodnienie harmonogramu prac i koordynacja z właścicielem/zarządcą infrastruktury oraz opracowanie niezbędnych instrukcji i dokumentacji.
- e) Wykonanie przyłączenia ciepłowni geotermalnej do sieci energetycznej (miejsce podłączenia: rozgałęźnik kablowy SN przyłącza energetycznego), uzgodnienie harmonogramu prac i koordynacja z właścicielem/zarządcą infrastruktury oraz opracowanie niezbędnych instrukcji (m.in. instrukcji współpracy ruchowej przyłączanych urządzeń, instalacji i sieci podlegającej akceptacji przez Operatora sieci elektroenergetycznej) i dokumentacji.
- f) Wykonanie bezpłatnych przeglądów konserwacyjnych (serwis gwarancyjny) urządzeń w okresie gwarancji.
- g) Dostarczenie materiałów eksploatacyjnych na okres 12 miesięcy pracy układu technologicznego.
- h) Wykonanie wszelkich prób wydajnościowych dla układu technologicznego.
- i) Uzyskanie pozwolenia na użytkowanie obiektu Ciepłowni Geotermalnej w Koninie.
- j) Dostarczenia urządzeń i materiały nowych, w przypadku powtarzających się urządzeń lub materiałów zostaną dostarczone tego samego producenta,
- k) Dostawa, wykonanie i połączenie z układem technologicznym i automatyki oraz uruchomienie systemu dozowania kwasu solnego (ciąg LDE10). Zakres obejmuje niezbędne urządzenia technologiczne, zbiornik dozowania, zbiornik magazynowania wyposażonymi m.in. w wanny odciekowe i urządzeniem do uzupełniania kwasu. Wyposażenie stanowiska dozowania kwasu, magazynowania oraz uzupełniania Wykonawca wykona zgodnie z obowiązującymi przepisami i wymaganiami BHP.
- l) Dostawa wraz z montażem elementów umeblowania obiektu zgodnie z załącznikiem nr 3.
- m) Wykonanie demontażu budynku znajdującego się na działce nr 226/4 obręb Osada w Koninie. Zakres obejmuje demontaż budynku, fundamentów, zbiornika podziemnego,

- instalacji elektrycznych i sanitarnych wraz z utylizacją odpadów i substancji niebezpiecznych, zaślepienie i zabezpieczenie przyłączy do budynku,
- n) Wykonawca wykona demontaż istniejącej infrastruktury kortów tenisowych, istniejących lamp ulicznych w ilości 2 sztuk, istniejących hydrantów nadziemnych w ilości 2 sztuk (wraz z odcięciem od sieci wodociągowej) zlokalizowanych na działce nr 227/11, 227/12 obręb Osada w Koninie i przekaze do Miejskiego Ośrodka Sportu i Rekreacji w Koninie.
- o) Wykonawca opracuje dokumentację, instrukcje, regulaminy, wytyczne niezbędne do funkcjonowania obiektu Ciepłowni Geotermalnej, m.in.:
- Instrukcję Bezpieczeństwa Pożarowego Ciepłowni Geotermalnej;
 - Instrukcję bezpiecznego eksploataowania układu podawania kwasu solnego;
 - Instrukcję eksploatacji urządzeń i instalacji w ciepłowni geotermalnej;
 - Instrukcję stanowiskowe, ogólne, pierwszej pomocy, p.poż.;
- p) W ramach realizacji inwestycji Wykonawca zobowiązany jest do wykonania niezbędnego oznakowania obiektu ciepłowni wynikających z wyżej wymienionych dokumentacji oraz obowiązujących norm i przepisów wykonawczych, m.in.:
- zapewnienie oznakowania budynku zgodnie z zapisami Instrukcji Bezpieczeństwa Pożarowego oraz normy - Norma PN-EN ISO 7010:2012 (znaki ewakuacyjne i znaki ppoż);
 - zapewnienie oznakowania budynku piktogramami i znakami ostrzegawczymi, zgodnie z normą Norma PN-EN ISO 7010:2012;
- q) Wykonanie dodatkowego szczelnego podziemnego przepustu rurą karbowaną do kabli energetycznych o średnicy 1x dn200, 4x dn50 pomiędzy obudową otworu GT-1 i GT-3 do przeprowadzenia kabli zasilających i sterowniczych pompy głębinowej.
- r) Wykonawca zapewni utylizację opadów powstających w trakcie realizacji robót budowlanych. Do protokołów odbioru dołączy karty przekazania odpadów.
- s) Po zakończeniu ruchu próbnego ciepłowni geotermalnej, Wykonawca opróżni i oczyści żelbetowy zbiornik na wody popłuczne o pojemności 2000m³ i zgłosi do odbioru Zamawiającemu. Warunkiem przystąpienia do odbioru końcowego jest opróżnienie i oczyszczenie zbiornika 2000m³.

7.2.3 Informacje organizacyjne:

- a) Zamawiający nie zapewnia mediów do realizacji przedsięwzięcia;
- b) Po stronie Wykonawcy jest wykonanie placu budowy i zaplecza budowy oraz zabezpieczenie zgodnie z obowiązującymi przepisami. Wykonawca przed rozpoczęciem robót sporządzi i przekaze do zaopiniowania Zamawiającemu m.in.: plan BIOZ, Instrukcję Bezpiecznego Wykonywania Robót (IBWR), Ocenę Ryzyka Zawodowego (ORZ)
- c) W zakresie Wykonawcy robót budowlano – montażowych i technologicznych jest zapewnienie koordynatora do spraw BHP w zakresie działań pomiędzy firmami podwykonawczymi.
- d) Wykonawca przed rozpoczęciem prac zaktualizuje istniejącą infrastrukturę podziemną/nadziemną w rejonie realizowanego przedsięwzięcia oraz uzgodni prowadzenie prac przy udziale właściciela/zarządcy danej infrastruktury;
- e) Wykorzystanie istniejących mediów na cele placu budowy i zaplecza budowy wg indywidualnych ustaleń oraz warunków pomiędzy Wykonawcą a właścicielem/zarządzającym infrastrukturą.

Zgodnie z zapewnieniem ze strony Energa-Operator S.A. istnieje możliwość zasilenia placu budowy na podstawie złożonego przez Wykonawcę wniosku o określenie warunków przyłączenia placu budowy na czas określony (VI grupa przyłączeniowa) do sieci SN 15 kV Energa –Operator S.A. zgodnie z obowiązującą procedurą w Energa-Operator S.A.

- f) Wykonawca systemu automatyki po realizacji przedmiotu zamówienia przekaze Zamawiającemu kopię oprogramowania umożliwiającą odtworzenie i rozbudowę systemu sterowania automatyką.

7.3. Zadanie II – Wykonanie otworu geotermalnego Konin GT-3

- 7.3.1 Zamawiający dokona wytyczenia geodezyjnego w zakresie lokalizacji otworu Konin GT-3;
- 7.3.2 Zamawiający nie zapewnia mediów do realizacji przedsięwzięcia;
- 7.3.3 Po stronie Wykonawcy jest wykonanie placu robót wiertniczych wraz z zapleczem oraz zabezpieczenie zgodnie z obowiązującymi przepisami i wydanymi decyzjami;
- 7.3.4 Wykonawca przed rozpoczęciem prac zaktualizuje istniejącą infrastrukturę podziemną/nadziemną w rejonie realizowanego przedsięwzięcia oraz uzgodni prowadzenie prac przy udziale właściciela/zarządcy danej infrastruktury;
- 7.3.5 Wykorzystanie istniejących mediów na cele placu budowy i zaplecza budowy wg indywidualnych ustaleń oraz warunków pomiędzy Wykonawcą a właścicielem/zarządzającym infrastrukturą;
Zgodnie z zapewnieniem ze strony Energa-Operator S.A. istnieje możliwość zasilenia placu budowy na podstawie złożonego przez Wykonawcę wniosku o określenie warunków przyłączenia placu budowy na czas określony (VI grupa przyłączeniowa) do sieci SN 15 kV Energa –Operator S.A. zgodnie z obowiązującą procedurą w Energa-Operator S.A.
- 7.3.6 W ramach wykonania otworu geotermalnego GT-3 po stronie Wykonawcy jest utylizacja odpadów powstałych w trakcie prowadzenia robót. W trakcie odbiorów Wykonawca przekaze Zamawiającemu Karty Przekazania Odpadów.
- 7.3.7 Wykonawca robót budowlano-montażowych i technologicznych powoła koordynatora do spraw BHP. W zakresie Wykonawcy robót górniczo-geologicznych jest prowadzenie uzgodnień z koordynatorem BHP w zakresie m.in. terminów i zakresów prowadzonych robót.
- 7.3.8 Wykonawca robót geologiczno – górniczych przed rozpoczęciem prac przygotowuje w zakresie BHP m.in.”
- Dokument bezpieczeństwa i ochrony zdrowia pracowników, zwany dalej "dokumentem bezpieczeństwa". Na podstawie dokumentu bezpieczeństwa opracuje Instrukcję Bezpiecznego Wykonywania Robót (IBWR) i Ocenę Ryzyka Zawodowego ORZ na każde zadanie;
 - Dokumentację robót wiertniczych obejmującą dokumentację eksploatacyjną urządzeń energomechanicznych i sprzętu wiertniczego,
- 7.3.9 Do obowiązków Wykonawcy robót geologiczno – górniczych jest uczestnictwo w trakcie rozruchu układu technologicznego. W ramach rozruchu Wykonawca zapewni uczestnictwo decyzyjnej osoby, która będzie analizował w zakresie swoich robót, parametry pracy układu technologicznego oraz optymalizowała/modyfikowała w przypadku uzyskania nieodpowiednich parametrów technicznych.
- 7.3.10 Wykonawca przed przystąpieniem do pompowania, otwór Konin GT-1 oczyści ze stagnującej wody metodą air-lift z wydajnością do 50 m³/h, uzyskując co najmniej 5-krotną objętość wód wypełniających otwór i/lub do braku zawiesiny mineralnej w wodzie. Wykonanie testu pomiędzy otworami należy wykonać zgodnie z opisem zawartym w Projekcie Robót Geologicznych na wykonanie odwiertu badawczo – eksploatacyjnego Konin GT-3 dla ujęcia wód geotermalnych w Koninie (Wyspa Pociiejewo) oraz dodatkiem do projektu z dnia 30 grudnia 2020 roku. Koszty tego zabiegu należy ująć w załączniku nr 2 Formularz cenowy Zadanie II – Wykonanie otworu geotermalnego Konin GT-3, część (pozycja) nr 7: Badania hydrogeologiczne, pompowania i testy badawcze funkcji wydobywczej oraz chłonnej otworu Konin GT-3 wraz z przygotowaniem otworów do badań.

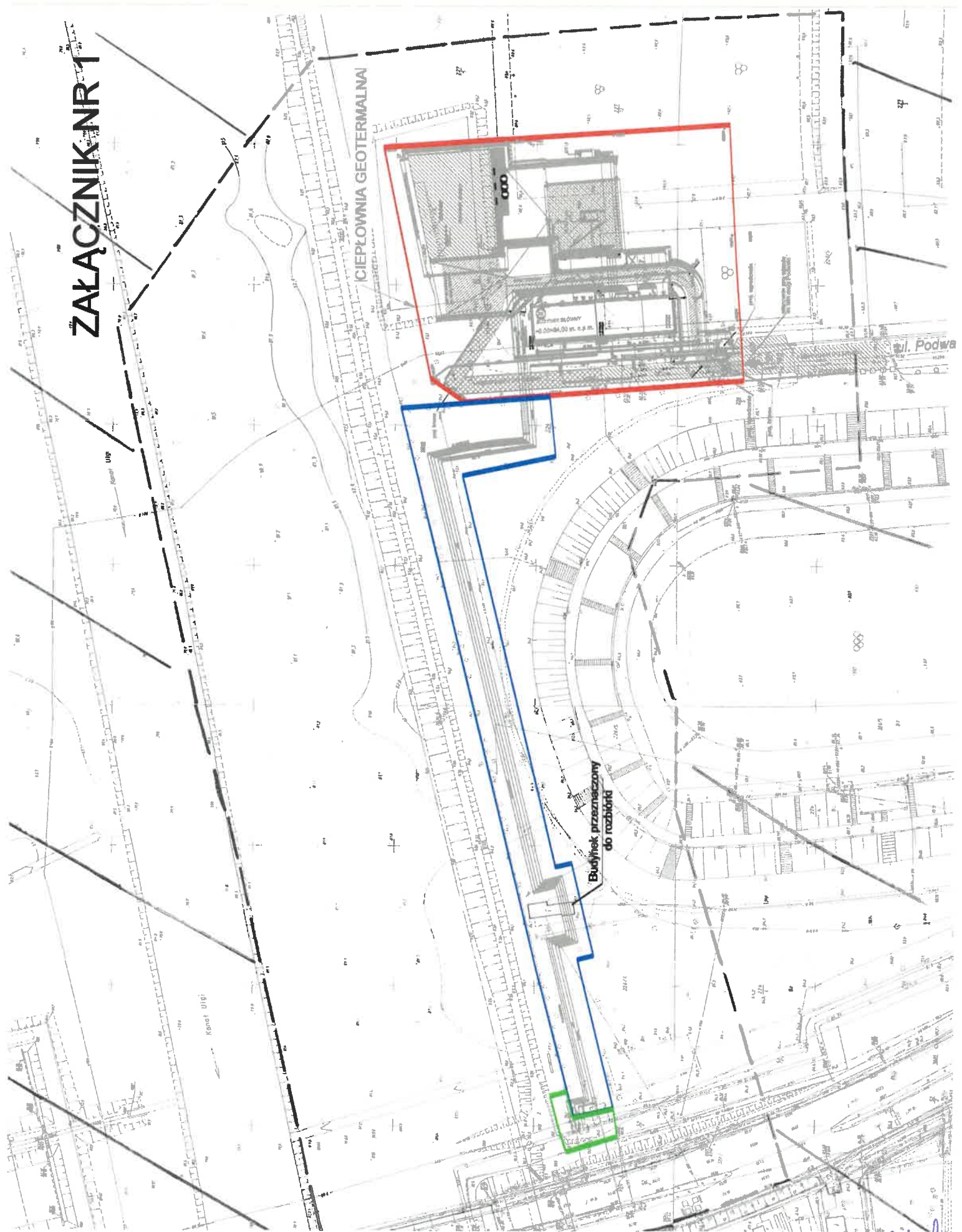
7.3.11 Informacje uzupełniające do dokumentacji:

- a) Nie przewiduje się przeprowadzania badań przy pomocy rurowych próbników złoża.
- b) W trakcie prób chłonnościowych ciśnienie szczelinowania górotworu w strefie złożowej (=ciśnienie szczelinowania złoża, skał), nie powinno być przekroczone. Zgodnie z „Projektem...” maksymalne ciśnienie zatłaczania wyniesie do 5 MPa. Zatem przy uwzględnieniu nieartezyjskości wód (dodatkowe 1,33 MPa, z korektą na gęstość wód termalnych), maksymalny przyrost ciśnienia w złożu w strefie wokółfiltrowej w trakcie prób chłonnościowych nie powinno przekroczyć 6,5 MPa. Zakładane ciśnienie zatłaczania płynu nie powinno przekroczyć 15% ciśnienia potrzebnego dla zeszcelinowania skał, zaś różnica pomiędzy ciśnieniem porowym a geostatycznym w strefie złożowej wynosi około 28 MPa.
- c) W obrębie buta rur oraz dolnej sekcji rur okładzinowych należy zastosować zaczyn cementowy o podwyższonym ciężarze. Do wykonawcy prac wiertniczych należy zastosowanie rozwiązania zgodnego z przepisami oraz z praktyką wiertniczą dającą największą pewność uzyskania skutecznego cementowania kolumny rur.
- d) Dopuszcza się wykonanie dwóch lub trzech zaczynów cementowych – dobór technologii pozostawia się wykonawcy w oparciu o analizę przewidywanych ciśnień szczelinowania dla górotworu oraz danych uzyskanych podczas wiercenia otworu (ucieczki/dopływy zarejestrowane podczas wiercenia). Projekt oraz atesty zaczynów cementowych do akceptacji zamawiającego.
- e) Dla kolumny $\varnothing 406$ mm dopuszcza się cementowanie przez przewód, zaś dla rur $\varnothing 275/244,5$ mm – cementowanie należy wykonać przez głowicę cementacyjną.
- f) W celu zapewnienia poprawnego zabiegu cementowania rur okładzinowych wymagać będzie się wykonania programu centralizacji oraz symulacji zabiegu cementowania.
- g) W przypadku likwidacji otworu należy wykonać ją zgodnie z pkt. 5.4 Projektu Robót Geologicznych oraz z instrukcjami likwidacji odwiertów uzgodnionymi i zatwierdzonymi przez Zamawiającego.
- h) Rodzaj, właściwości oraz objętości buforów przemylających – przed i po cemencie dla każdego z cementowań rur okładzinowych jak przy korkach cementowych należy dobrać zgodnie z praktyką wiertniczą oraz obowiązującymi instrukcjami.
- i) Prace intensyfikacyjne należy wykonać zgodnie z Projektem robót geologicznych na wykonanie odwiertu badawczo-eksploatacyjnego Konin GT-3 dla ujęcia wód geotermalnych w Koninie (Wyspa „Pociejewo”), przyjmując minimum 1m^3 cieczy kwasującej na 1mb filtra. Skład cieczy kwasującej dobrać zgodnie z opisem w Projekcie robót geologicznych.
- j) Kwasowanie dopuszcza się przy użyciu jednostki Coiled Tubing.
- k) Ciężar właściwy roztworu z otworu wyniesie około $1,072\text{ g/cm}^3$, uwzględniając mineralizację wód z utworów jury dolnej (ok. 175 g/l – c.w.= $1,116\text{ g/cm}^3$ przy 20°C) i temperaturę wód na wypływie (95°C),
- l) Dopuszcza się zmianę konstrukcji dolnej części kolumny technicznej rur okładzinowych z 9 5/8" SS 316L/Ti na rury 8 5/8" SS 316L/Ti. Zmiana ta nie może jednak wpłynąć na możliwość przeprowadzenia dalszych prac w strefie złożowej, w tym wykonania obsypki wokół filtra.
- m) W zakresie branży budowlanej zostanie wykonany zbiornik żelbetowy o pojemności $V=2000\text{ m}^3$ na zanieczyszczone wody geotermalne. Zamawiający nie posiada uzgodnień w zakresie możliwości zrzutu solanek (po wychłodzeniu) do lokalnego ciekłu lub kanalizacji. Wykonawca zobowiązany jest do utylizacji całości zgromadzonych wód w trakcie wykonywanych robót zgodnie z obowiązującymi przepisami.
- n) Otwór ma być wykonany „ pod klucz”. Wszelkie wymagane przepisami prawa decyzje/uzgodnienia/pozwolenia itp. są po stronie Wykonawcy.
- o) Należy opracować i przedstawić do zaakceptowania przez Inspektora nadzoru/Nadzoru geologicznego programu zapewnienia jakości (PZJ), w którym przedstawi on zamierzony sposób wykonania robót, możliwości techniczne, kadrowe i organizacyjną gwarantującą wykonanie robót zgodnie z dokumentacją projektową.

Program zapewnienia jakości powinien zawierać:

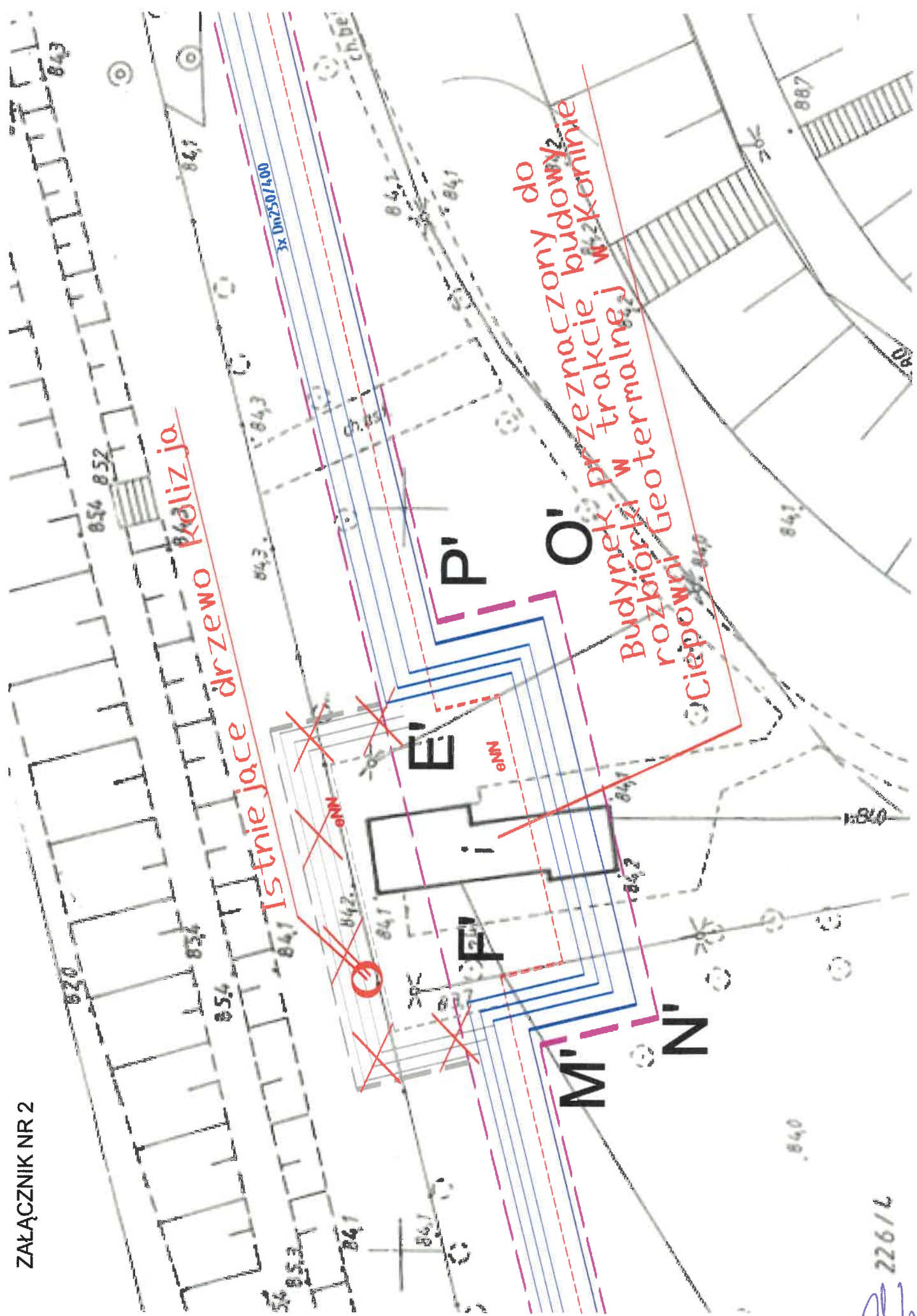
- organizację wykonania robót, w tym termin i sposób prowadzenia robót
 - organizację ruchu na budowie/placu wiertni wraz z oznakowaniem robót
 - wykaz zespołów roboczych, ich kwalifikacje i przygotowanie praktyczne
 - wykaz osób odpowiedzialnych za terminowość wykonania poszczególnych elementów robót
 - system (sposób i procedurę) proponowanej kontroli i sterowania jakością robót
 - wyposażenie w sprzęt i urządzenia do pomiarów i kontroli
 - wykaz maszyn i urządzeń stosowanych na budowie z ich parametrami technicznymi oraz wyposażeniem
 - sposób i procedurę pomiaru badań
 - sposób i formę gromadzenia wyników badań laboratoryjnych
 - p) Głowicę otworu należy wykonać zgodnie z opisem zawartym w Projekcie Robót Geologicznych na wykonanie odwiertu badawczo – eksploatacyjnego Konin GT-3 dla ujęcia wód geotermalnych w Koninie (Wyspa Pociejewo). Przy wykonaniu głowicy należy uwzględnić poniższe wytyczne:
 - - zastosowane zasuwy lub zawory muszą być za głowicą na rurze przesyłowej połączonej z rurami zatłaczającymi;
 - - głowica winna być zamontowana na kolumnie stalowej $\varnothing 406$ mm;
 - - głowica powinna umożliwiać pomiar położenia zwierciadła wody (otwór $\varnothing 50$ mm) i/lub zabudowę czujnika ciśnieniowego do automatycznej rejestracji ciśnienia zatłaczania z małą intensywnością ($< 1,2$ MPa) i automatyczny czujnik/zegar manometryczny przy zatłaczaniu $> 1,2$ MPa – wówczas będzie ciśnienie na głowicy.
 - q) Nadzór i dozór geologiczny jest po stronie Zamawiającego. Podczas realizacji otworu będą wykonywane między innymi badania laboratoryjne, gdzie:
 - Zakres badań laboratoryjnych dozoru i nadzoru geologicznego nad odwiertem Konin GT-3 obejmuje:
 - Wykonanie badań laboratoryjnych z pobranych wód, gruntów i gazów w trakcie realizacji otworu Konin GT-3, obejmujących m.in. wykonanie laboratoryjnych badań prób:
 - o skał w zakresie składu petrograficznego i właściwości fizyko-chemicznych;
 - o wód złożowych w zakresie własności fizyko-chemicznych;
 - o gazu złożowego w celu ustalenia jego składu.
 - Zakres badań laboratoryjnych wykonawcy odwiertu Konin GT-3 obejmuje:
 - Badania laboratoryjne towarzyszące badaniom terenowym w trakcie realizacji odwiertu Konin GT-3.
 - r) W trakcie realizacji otworu Konin GT-3 do czasowego magazynowania wody geotermalnej należy wykorzystać zbiornik o poj. ok. 2000m^3 zaprojektowany i wykonany w zakresie branży budowlanej.
 - s) Zgłoszenie tymczasowych robót budowlanych związanych z budową placu wiertni jest w zakresie Wykonawcy.
 - t) Zabezpieczenia placu wiertni należy wykonać zgodnie z obowiązującymi przepisami i zasadami BHP.
- 7.3.12 Warunkiem przystąpienia do odbioru prac po zakończonych robotach wiertniczych, jest wcześniejsze oczyszczenie i opróżnienie żelbetowego zbiornika na wody popłuczne o pojemności 2000m^3 .

ZAŁĄCZNIK NR 1



Handwritten signature

Call 64



Istniejące drzewo kolizja

Istniejące drzewo

3x Dm250/400

Budynek przeznaczony do rozbiórki w trakcie budowy Ciepłowni Geotermalnej

Side 2/2

Zestawienie umeblowania i wyposażenia

1. Wszystkie meble i zabudowy meblowe, wyposażenia toalet do wykonania wraz z montażem.
2. Tabliczki informacyjne przy drzwiach (tablica przydrzwiowa) – montaż naścienny do uzgodnienia z Zamawiającym.
3. Tablice informacyjne – lokalizacja montaż do uzgodnienia z Zamawiającym
4. Gaśnice – ustawione zgodnie z odrębnym opracowaniem.
5. Regały w pomieszczeniach z montażem.
6. Wymiary podane jako orientacyjne – do uzgodnienia z Zamawiającym

Lp.	Nazwa pom.	Element wyposażenia	Ilość	j.m.	Uwagi
1	001. HALL WEJŚCIOWY	Wycieraczka systemowa szczotkowa. Odporna wycieraczka wejściowa do instalacji bezpośredniej, z profilem najazdowym (próg najazdowy). Dopasowany wymiar wycieraczki (szerokość/długość) do wymiarów drzwi wejściowych.	1,0	kplt.	Przeznaczenie: średnie i wysokie natężenie ruchu. Kolor zbliżony do RAL 7038 (szary agatowy); wycieraczka dostosowana do potrzeb osób niepełnosprawnych
		Piktogramy i tabliczki informacyjne, BHP, itp.	1,0	kplt.	
		Tablica informacyjna wisząca ścienna (wym. min.: 95x180cm). Treść informacji na tablicy do uzgodnienia z Zamawiającym.	1,0	kplt.	Tablica informacyjno-edukacyjna w pobliżu wejścia przedstawiająca ogólnie Ciepłownię Geotermalną
		Kosz na odpady zmieszane (poj. 25l – 30l)	1,0	szt.	Stal nierdzewna o wyglądzie jak balustrada; pojemnik okrągły, stojący.
		Gablota informacyjna wieszana naścienna aluminiowa z metalowym tyłem (możliwość stosowania magnesów i pisaków). Wymiary około: 75 x 70 cm, głębokość: 2,5 cm (Max. 4cm).	2,0	szt.	Aluminium anodowane na kolor srebrny, z wytrzymałym frontem, plexi, zamek na klucz, wewn. przestrzeń użytkowa min. 12mm. Magnesy do tablic: 2x opakowanie 10 sztuk: średnica 28 mm, mocny magnes 16 mm.
	Logo MPEC - Konin	1,0	szt.		
2	002. KL. SCHODOWA	Piktogramy i tabliczki informacyjne, BHP, itp.	1,0	kplt.	
3	003 WC DAMSKIE (WC dla niepełnosprawnych)	Uchwyty ruchome dla niepełnosprawnych	1,0	kplt.	Wykonanie: stal nierdzewna, długość dostosowana do wbudowanych urządzeń sanitarnych
		Uchwyty stałe dla niepełnosprawnych	1,0	kplt.	jw.

		Lustro ruchome z uchwytem (rączką) dla niepełnosprawnych (wym. min.: S=45cm H=70cm)	1,0	szt.	Rozwiązanie systemowe, wykonanie nierdzewna stal
		Akcesoria łazienkowe pozostałe	1,0	kpl.	Wykonanie akcesoriów: stal nierdzewna (uchwyt lub stojak na papier toaletowy, szczotka WC, dozownik mydła, dozownik do papieru (ręczniki papierowe), kosz na śmieci (20l), suszarka elektryczna automatyczna o wysokiej sprawności, dwa podwójne wieszaki naścienne (haki).
		Lustro ścienne (wym. min.: S=45cm H=70cm)	1,0	szt.	Rozwiązanie systemowe, wykonanie nierdzewna stal
4	004 WC MĘSKIE	Akcesoria łazienkowe pozostałe	1,0	kpl.	Materiał: stal nierdzewna (uchwyt lub stojak na papier toaletowy, szczotka WC, dozownik mydła, dozownik do papieru (ręczniki papierowe), kosz na śmieci (20l), suszarka elektryczna automatyczna o wysokiej sprawności, dwa podwójne wieszaki naścienne (haki)
5	005 AKUMULATORNIA	Piktogramy i tabliczki informacyjne, BHP, itp.	1,0	kpl.	
6	006 POM. ROZDZIELNI PRADU STAŁEGO I NAPIĘCIA GWARANTOWANEGO	Piktogramy i tabliczki informacyjne, BHP, itp.	1,0	kpl.	
		Piktogramy i tabliczki informacyjne, BHP, itp.	1,0	kpl.	
9	009 POMIESZCZENIE FALOWNIKÓW	Piktogramy i tabliczki informacyjne, BHP, itp.	1,0	kpl.	
10	010 ROZDZIELNIA ŚREDNIEGO NAPIĘCIA	Piktogramy i tabliczki informacyjne, BHP, itp.	1,0	kpl.	
11	011 KOMUNIKACJA	Odbojniki drzwi (ograniczniki otwarcia skrzydeł drzwi)	1,0	kpl.	Elementy kotwione w posadzce lub mocowane do ściany
		Piktogramy i tabliczki informacyjne, BHP, itp.	1,0	kpl.	
12	012 WENTYLATORNIA	Piktogramy i tabliczki informacyjne, BHP, itp.	1,0	kpl.	
13	013 POMIESZCZENIE TRANSFORMATORA	Piktogramy i tabliczki informacyjne, BHP, itp.	1,0	kpl.	

14	014 POMIESZCZENIE TRANSFORMATORA	-	-	-	-
15	015 POMIESZCZENIE TRANSFORMATORA	Piktogramy i tabliczki informacyjne, BHP, itp.	1,0	kplt.	
16	016 HALA TECHNOLOGICZNA	Regał zamykany (wym.: W=180cm, S=80cm, G=60cm)	2,0	szt.	Stalowy, malowany proszkowo, kolor szary jasny. Cztery poziomy półki do zwiększonych obciążeń (wzmacniane).
		Piktogramy i tabliczki informacyjne, BHP, itp.	1,0	kplt.	
		Szafa do przechowywania środków chemicznych (H=195cm, S=105cm, G=52cm) Do przechowywania kwasów.	1,0	szt.	Stalowa zamykana, malowana środkiem chemoodpornym, kolor szary jasny, 3 półki wyjmowane oraz szczelna wanna podłogowa
		Drabina aluminiowa 3-segmentowa (tj. 3 x 12 stopni antypoślizgowych). Wymagane dopuszczalne obciążenie 150 kg (wydanie profesjonalne).	1,0	szt.	Wyposażona w: ogumowane rolki ułatwiające przesuwanie drabiny po ścianie, blokada, zapobiegająca nieoczekiwanym zamknięciom drabiny.
		Drabina rozstawna jednostronna. Wymagane dopuszczalne obciążenie 150 kg (wydanie profesjonalne).	1,0	szt.	3 stopnie o dużej wytrzymałości i wysokości roboczej drabiny 2,7m. podest o wymiarach min. 27x27cm.
		Pomost roboczy jezdny (wys. robocza 2,90m) z poręczami – wydanie profesjonalne.	1,0	szt.	Obciążenie robocze min. 150kg, wielkość podestu roboczego 60x70cm
17	017	Regał magazynowy metalowy wys. 200cm, głębokość 45 cm, szerokość 90 cm. Ilość półek – 5 szt. Kolor szary jasny.	3,0	szt.	Przystosowany do dużych obciążeń (min. 300kg na jedną półkę). Konstrukcja ze stali o grubości min. 1,5 mm. Stężenia zapewniające stabilność regału. Możliwość regulacji wysokości regałów. Półki metalowe malowane proszkowo. Dodatkowe otwory dające możliwość przymocowania konstrukcji do ściany.

18	101 POM. ŚNIADAŃ	<p>Zabudowa meblowa „na wymiar”.</p> <p>Szafki z płyty meblowej gr. min. 18mm, w kolorze ciemny orzech, okleina 1 mm w kolorze szafek. Blat: płyta laminowana 36mm białowa, kolor jasny orzech.</p> <p>Zlew i bateria: 1 komorowy z ociekaczem, głęboki, kolor chrom, bateria wysoka (30cm) jednouchwytyowa chrom</p> <p>Umywalka i bateria: 1 komorowa, głęboka, kolor chrom, bateria wysoka (30cm) jednouchwytyowa chrom</p> <p>Pochwyty: chrom (typu krótki pręt)</p>	1,0	kpl.	<p>Szerokość zabudowy 279cm: Szafki dolne: (od wejścia):</p> <p>60cm (umywalkowa) z drzwiami i 1 półką</p> <p>80cm - 3 szuflady</p> <p>80cm (zlew) z szufladką kosz na śmieci</p> <p>60cm - wnęka na lodówkę podblatową.</p>
		<p>Stół śniadaniowy.</p> <p>wymiary 90 x 90 cm</p>	1,0	szt.	<p>Okleina meblowa trudnościeralna kolor ciemny orzech, obrzeża 2mm w kolorze jak okleiny.</p> <p>Rama stalowa lakierowana w kolorze grafitowym RAL 7016.</p>
		<p>Krzeseł</p>	4,0	szt.	<p>Rama stalowa w kolorze grafitowym (jak stół).</p> <p>Oparcie i siedzisko sklejka lakierowana (łatwozmywalna) w naturalnym kolorze.</p>
		<p>Szafki ubraniowe BHP - Podwójne, dzielone.</p> <p>Wysokość netto szafki 180 cm, szerokość min. 2x40=80cm, głębokość 50 cm.</p> <p>Kolor grafitowy (jak stół i krzesła).</p>	5,0	szt.	<p>Szafa ubraniowa stalowa dwudrzwiowa wyposażona w: drążek, 4 wieszaki ubraniowe, haczyk na ręcznik, lustro, wizytownik, zamek cylindryczny zamykany w jednym punkcie.</p> <p>Drzwi z perforacją.</p>
		<p>Żaluzje wewnętrzne okienne</p>			
		<p>Czajnik elektryczny</p>	1,0	szt.	<p>Kolor stal</p> <p>szczołkowana pojemność 1,5 l. Moc min. 2000W.</p>

		Inne wyposażenie	1,0	kplt.	Wieszak na odzież wierzchnią naścienny metalowy - kolor czarny lub grafitowy - min 5 haczyków. Kosz na śmieci poj. 30-60 l z tworzywa - w szafce pod zlewem. Dozownik mydła, dystrybutor na ręczniki papierowe - stal nierdzewna.
19	103 WC	Ścianki wewnętrzne oraz drzwi (Płyta wodoodporna). Kolor zbliżony do RAL 7044 (szary jedwabisty). Drzwi z zamkiem systemowym, zasłonka prysznic standardowa.	1,0	kplt	Elementy łączone ze sobą profilami z aluminium anodowanego lub ze stali nierdzewnej. Ścianki działowe oraz przymyki boczne przymocowane do ścian za pomocą profili aluminiowych anodowanych lub stali nierdzewnej. Konstrukcja wsparta na nóżkach ze stali nierdzewnej. Zawiasy drzwiowe metalowe, nierdzewne.
		Akcesoria łazienkowe pozostałe	1,0	kplt.	Wykonanie akcesoriów to stal nierdzewna: (uchwyt lub stojak na papier toaletowy, szczotka WC, dwa podwójne wieszaki naściennne (haki)
20	104 PRZEDSIONEK	Lustro ścienne (wym. min.: S=45cm H=70cm)	1,0	szt.	Rozwiązanie systemowe, wykonanie stal nierdzewna
		Akcesoria łazienkowe pozostałe	1,0	kplt.	Wykonanie akcesoriów to stal nierdzewna (dozownik mydła, dozownik do papieru (ręczniki papierowe), kosz na śmieci (20l), suszarka elektryczna automatyczna o wysokiej sprawności, dwa podwójne wieszaki naściennne (haki).
21	105 KOMUNIKACJA	Odbojniki drzwi (ograniczniki otwarcia skrzydeł drzwi)	1,0	kplt.	Elementy kotwione w posadzce lub mocowane do ściany
		Piktogramy i tabliczki informacyjne, BHP, itp.	1,0	kplt.	

		Duża tablica informacyjna przy ścianie przeszklonej SP3. Wymiary: 300 x 210 cm. Treść informacji na tablicy do uzgodnienia z Zamawiającym.	1,0	kplt.	Tablica informacyjna, edukacyjna oraz poglądowa dot. geotermii i układu technologicznego.
22	106 SALA KONFERENCYJNA	Stół szkoleniowy 350x120cm	1,0	szt.	Rama stalowa chromowana, blat z płyty meblowej 36mm w kolorze ciemny orzech odpornej na wycieranie. Obrzeże 2mm w kolorze blatu.
		Krzeseł	13,0	szt.	Siedzisko i oparcie tapicerowane w kolorze grafitowym. Podstawa (rama) w kolorze chrom.
		Regał zamykany typu „witryna” 80x40x180cm	4,0	szt.	Zamykany na klucz, 5 półek na segregatory. Kolor okleiny i obrzeży jak stołów. Obrzeża 1mm .
		Stolik pod laptop 80x80cm.	1,0	szt.	Rama stalowa chromowana, blat z płyty meblowej 36mm w kolorze ciemny orzech. Obrzeże 2mm w kolorze blatu.
		Ekran projektora (wym. minimalne: 220 x 180cm), napęd elektryczny,	1,0	szt.	
		Projektor z kompletem okablowania	1,0	kplt.	
		Laptop	1,0	szt.	
		Telewizor naścienny (monitor)	1,0	szt.	
		Wskaźnik laserowy	1,0	szt.	
		żaluzje wewnętrzne zaciemniające na okno zewnętrzne	5,0	szt.	Kolor szary jasny
		żaluzje wewnętrzne na ścianę szklaną	1,0	kplt	Kolor szary jasny
		Tablica magnetyczna suchościernalna 120x120 cm (dwustronna) z możliwością przypięcia arkuszy, na stabilnym aluminiowym stojaku, z blokowanymi kółkami.	1,0	szt.	Rozmiar: 120x120 cm (wysokość całkowita 185 cm) dwustronna powierzchnia suchościernalna magnetyczna wyposażona w kółka z blokadą, regulowany rozstaw uchwytów na arkusze papieru półka na pisaki
		Czajnik elektryczny	2,0	szt.	Kolor stal szczotkowana, pojemność 1,5 l. Moc min. 2000W.

		Komplet deserowy o podwyższonej odporności na stłuczenie	1,0	kplt.	Kolor biały. Komplet na 16 osób. (skład zestawu: talerz deserowy, talerz płaski mały, podstawka filiżanki, filiżanka kawowa, filiżanka do herbaty, łyżeczka mała, widelec deserowy). Dodatkowo: 2x patera do wyłożenia ciasta, 2x cukierniczka z łyżeczką (250 ml), 2x pojemnik na cukierki (400 ml). Taca do przenoszenia naczyń – 1 szt.
		Stojak metalowy na materiały reklamowe. Wysokość całkowita: 170-180 cm W zestawie: - 4 kieszenie pleksi na ulotki/foldery w formacie A4+ - 4 zawieszki do kieszeni	1,0	szt.	Konstrukcja stalowa lakierowana proszkowo, kolor: szary perlisty RAL 9007 Podstawa stalowa o wymiarach około 35x35 cm lakierowana proszkowo, kolor: szary perlisty RAL 9007
		Inne wyposażenie	1,0	kplt.	pisaki do tablic suchociernych (box – 4 szt. różnokolorowe), płyn (250 ml) do czyszczenia tablic. Kosz biurowy na śmieci siatkowy, pojemność 20 - 30l kolor czarny. Wieszak na ubrania i parasole stojący, wys. 180cm, stalowy, malowany - kolor grafitowy.
23	107 POM. ELEKTRYCZNE	Piktogramy i tabliczki informacyjne, BHP, itp.	1,0	kplt.	
24	108 ROZDZIELNICA 0,4kV	Piktogramy i tabliczki informacyjne, BHP, itp.	1,0	kplt.	
25	109 POMIESZCZENIE AKPiA	Piktogramy i tabliczki informacyjne, BHP, itp.	1,0	kplt.	

26	110 NASTAWNIA	<p>Biurko (mebel wykonywany indywidualnie) Wymiary gabarytowe blatu 430x60 cm szerokość (głębokość) blatu 60cm. Kształt blatu zgodny z projektem architektury.</p>	1,0	szt.	<p>Blat z płyty meblowej grubości 36mm okleina drewnopodobna kolor ciemny orzech. Obrzeża PVC 2mm w kolorze blatu. Rama stalowa lakierowana RAL 7016. W blacie przepust kablowy w kolorze zbliżonym do koloru blatu.</p>
		<p>Kontener biurowy (Kontener pod biurko mobilny)</p>	3,0	szt.	<p>Z płyty meblowej - 3 szuflady zamykane na klucz. Kolor okleiny i obrzeży jak blatu biurka. Obrzeża 1mm, Kółka.</p>
		<p>Szafka pod drukarkę</p>	1,0	szt.	<p>Szafka z drzwiami z płyty meblowej. Szerokość 60cm, głębokość 50cm, wysokość 75cm. Zamykana na klucz, 2 półki. Kolor okleiny i obrzeży jak blatu biurka. Obrzeża 1mm.</p>
		<p>Fotel biurowy</p>	2,0	szt.	<p>Ergonomiczny, obrotowy. Siedzisko i oparcie tapicerowane w kolorze grafitowym, regulowane podłokietniki, regulowana wysokość, regulowany kąt nachylenia oparcia. Podstawa w kolorze chrom. Kółka.</p>
		<p>Krzeseł</p>	3,0	szt.	<p>Siedzisko i oparcie tapicerowane w kolorze grafitowym. Podstawa (rama) w kolorze chrom – krzesła takie same jak na Sali konferencyjnej.</p>
		<p>Regał biurowy 90x50x180 cm</p>	2,0	szt.	<p>Regał z płyty meblowej. Od dołu do wysokości 90cm zamykany na klucz (drzwi w kolorze okleiny, w środku półki). Wyżej – witryna. W obu częściach po 4-5 półek. Kolor okleiny i obrzeży jak blatu biurka. Obrzeża 1mm.</p>

		Szafka do przechowywania kluczy	1,0	szt.	Metalowa zamykana szafka na klucze do montażu ściennego. Zamek cylindryczny z dwoma kluczami. Ilość haczyków 50 szt. Kolor szary.
		Zestaw komputerowy			
		Urządzenie wielofunkcyjne drukarka/ksero/skaner laserowe			
		Żaluzje wewnętrzne okienne			
PORTIERNIA					
27	001 PORTIERNIA	Zabudowa meblowa „na wymiar”. Szafki z płyty meblowej gr. min. 18mm, w kolorze ciemny orzech, okleina 1 mm w kolorze szafek. Błat: płyta laminowana 36mm białowa, kolor jasny orzech. Zlew i bateria: 1 komorowy z ociekaczem, głęboki, kolor chrom, bateria wysoka (30cm) jednouchwytowa chrom Pochwyty: chrom (typu krótki pręt)	1,0	kplt.	Szerokość zabudowy 279cm: Szafki dolne: (od strony WC): 60cm (umywalkowa) z drzwiami i 1 półką 80cm - 3 szuflady 80cm z 3 szufladami.
		Czajnik elektryczny	1,0	szt.	Kolor biały, pojemność 1,5 l. Moc min. 1800W.
		Szafka do przechowywania kluczy	1,0	szt.	Metalowa zamykana szafka na klucze do montażu ściennego. Zamek cylindryczny z dwoma kluczami. Ilość haczyków 50 szt. Kolor jak wieszak na odzież.
		Inne wyposażenie	1,0	kplt.	Wieszak na odzież wierzchnią naścienny metalowy - kolor czarny lub grafitowy - min 3 haczyki. Kosz na śmieci poj. 20-30 l z tworzywa - w szafce pod blatem.
		Piktogramy i tabliczki informacyjne, BHP, itp.	1,0	kplt.	
28	002 WC	Lustro ścienne (wym. min.: S=45cm H=70cm)	1,0	szt.	Rozwiązanie systemowe, wykonanie stal nierdzewna

		Akcesoria łazienkowe pozostałe	1,0	kplt.	Wykonanie akcesoriów to stal nierdzewna (dozownik mydła, dozownik do papieru (ręczniki papierowe), jeden podwójny wieszak naścienny (haki)
29	003 POMIESZCZENIE TECHNICZNE	Pojemnik na odpady	3,0	szt.	Pojemność 120 l (wyposażony w klapę i 2 koła)
		Pojemnik na odpady	1,0	szt.	Pojemność 1100 l (wyposażony w klapę i 4 koła)
		Pojemnik na odpady niebezpieczne	1,0	szt.	Pojemność 120 l (wyposażony w klapę i 2 koła)
		Piktogramy i tabliczki informacyjne, BHP, itp.	1,0	kplt.	
INNE ELEMENTY WYPOSAŻENIA:					
1	-	Tabliczki informacyjne przy drzwiach (tablica przydrzwiowa) w formie plakatu do wstawienia A6 (dotyczy wszystkich pomieszczeń). Wymiary całkowite tabliczki: 11x16 cm. Szttywne plecy około 3mm grubości. Wykonana z aluminium anodowanego z profilu o szerokości około 15 mm.	1,0	kplt.	Tabliczka przydrzwiowa. Aluminiowe profile z zaślepkami. Wymiana grafiki poprzez otwarcie profili i wstawienia wydruku wraz z folią zabezpieczającą, która ma być w zestawie. Montaż do ściany: za pomocą wkrętów, (w zestawie).
2	-	Gaśnice ppoż.	1,0	kplt.	Ilość, wielkość i rozmieszczenie wg oddzielnego opracowania.
3	-	Stół warsztatowy Wysokość: 90 cm Szerokość: 60 cm Długość: min.100 cm Nośność: min.400 kg	1,0	szt.	Stół z 7 szufladami i szafką, panel narzędziowy z półką, siedem plastikowych pojemników z szyną do zawieszania oraz zestaw haczyków. Błat z laminowanego drewna ze stalową krawędzią ochronną. Mocna i trwała rama ze stali. W zestawie zamknięte szuflady i szafka.

4	-	Inne	1,0	kpl.	szpadeł-1 szt. łopata-1szt. grabie metalowe-1szt łopata do śniegu-1szt. szczotka ulicówka- 2szt. wiadro PCV 20l – 1szt. szczotka mała z szufelką – 2 szt. mop z wiadrem-1szt.
5	-	Szafa gospodarcza metalowa. szerokość 80 cm wysokość 180 cm głębokość 48 cm Szafa gospodarcza w kolorze szarym jasnym. Konstrukcja szafy wykonana z blachy stalowej - zabezpieczona środkami antykorozyjnymi i malowana w technologii proszkowej.	1,0	szt.	-szafa jest podzielona wewnątrz na dwie komory - jedną do przechowywania szczotek, mopów, odzieży ochronnej - drugą z 4 półkami na środki czystości -brak ścianki rozdzielającej na dole szafki pozwala na umieszczenie większych przedmiotów np. wiadra, odkurzacza -szczeliny wentylacyjne w drzwiach i ściance tylnej zapewniają prawidłową cyrkulację powietrza w szafie



all

ZAŁĄCZNIK NR 4

Lp.	Nr drzewa/krzewu Lp. na rysunku 1	Zestawienie drzew i krzewów do wycinki w ramach przedsięwzięcia: Budowa Ciepłowni Geotermalnej w Koninie										Zestawienie nasadzeń zasiganych					Lp. na rysunku	Nr	Uwagi
		Nazwa	Obwód pnia na h=5cm	Obwód pnia na h=130cm	Szerokość w cm	Długość w cm	Powierzchnia w m ²	Działka	Obręb	Miejscowość	Nazwa	Ilość (szt)	Powierzchnia w m ²	Nr dzialki	Obręb	Lp. na rysunku			
1	1	Lipa drobnolistna	116	51	-	-	-	227/11	Osada	Konin	Lipa drobnolistna	1	-	227/11	Osada	1	2	Decyzja na wycinkę nr 115 z dnia 17.12.2019	
2	2	Lipa drobnolistna	82	58	-	-	227/11	Osada	Konin	Lipa drobnolistna	1	-	227/11	Osada	2	2	Decyzja na wycinkę nr 115 z dnia 17.12.2019		
3	3	Brzozka brodawkowata	121	82	-	-	227/11	Osada	Konin	Lipa drobnolistna	1	-	227/11	Osada	3	2	Decyzja na wycinkę nr 115 z dnia 17.12.2019		
4	4	Brzozka brodawkowata	125	90	-	-	227/11	Osada	Konin	Lipa drobnolistna	1	-	227/11	Osada	4	2	Decyzja na wycinkę nr 115 z dnia 17.12.2019		
5	5	Ligustr pospolity	-	-	1,3	48	227/11	Osada	Konin	Ligustr pospolity	-	63,7	227/11	Osada	5	2	Decyzja na wycinkę nr 115 z dnia 17.12.2019		
6	6	Ligustr pospolity	-	-	1,3	48	227/11	Osada	Konin	Ligustr pospolity	-	79,1	227/11	Osada	6	2	Decyzja na wycinkę nr 115 z dnia 17.12.2019		
7	7	Topola kanadyjska	160	135	-	-	226/4	Osada	Konin	Jesion wyniosły	1	-	586/16	Niesusz	1	3	Decyzja na wycinkę nr DSR-IV.71.20.1.506.2019 z dnia 27.02.2020		
8	8	Topola kanadyjska	310	195	-	-	226/4	Osada	Konin	Jesion wyniosły	1	-	586/16	Niesusz	2	3	Decyzja na wycinkę nr DSR-IV.71.20.1.506.2019 z dnia 27.02.2020		
9	9	Jesion wyniosły	45	21	-	-	226/4	Osada	Konin	Jesion wyniosły	1	-	586/16	Niesusz	3	3	Decyzja na wycinkę nr DSR-IV.71.20.1.506.2019 z dnia 27.02.2020		
10	10	Jesion wyniosły	46	25	-	-	226/4	Osada	Konin	Jesion wyniosły	1	-	586/16	Niesusz	4	3	Decyzja na wycinkę nr DSR-IV.71.20.1.506.2019 z dnia 27.02.2020		
11	11	Topola kanadyjska	223	183	-	-	226/4	Osada	Konin	Jesion wyniosły	1	-	586/16	Niesusz	5	3	Decyzja na wycinkę nr DSR-IV.71.20.1.506.2019 z dnia 27.02.2020		
12	12	Jesion wyniosły	52	32	-	-	226/4	Osada	Konin	Jesion wyniosły	1	-	586/16	Niesusz	6	3	Decyzja na wycinkę nr DSR-IV.71.20.1.506.2019 z dnia 27.02.2020		
13	13	Topola kanadyjska	250	200	-	-	226/5	Osada	Konin	Jesion wyniosły	1	-	586/16	Niesusz	7	3	Decyzja na wycinkę nr DSR-IV.71.20.1.506.2019 z dnia 27.02.2020		
14	14	Jarząb szwedzki	-	-	1,5	2	226/5	Osada	Konin	Ligustr pospolity	-	3	586/16	Niesusz	8	3	Decyzja na wycinkę nr DSR-IV.71.20.1.506.2019 z dnia 27.02.2020		
15	15	Jarząb szwedzki	-	-	1,5	2	226/5	Osada	Konin	Ligustr pospolity	-	3	586/16	Niesusz	9	3	Decyzja na wycinkę nr DSR-IV.71.20.1.506.2019 z dnia 27.02.2020		
16	16	Jarząb szwedzki	-	-	1,5	2	226/5	Osada	Konin	Ligustr pospolity	-	3	586/16	Niesusz	10	3	Decyzja na wycinkę nr DSR-IV.71.20.1.506.2019 z dnia 27.02.2020		
17	17	Jarząb szwedzki	-	-	1,5	2	226/5	Osada	Konin	Ligustr pospolity	-	3	586/16	Niesusz	11	3	Decyzja na wycinkę nr DSR-IV.71.20.1.506.2019 z dnia 27.02.2020		
18	18	Jesion wyniosły	-	-	-	-	226/5	Osada	Konin	Jesion wyniosły	1	-	586/16	Niesusz	12	3	Decyzja na wycinkę nr DSR-IV.71.20.1.506.2019 z dnia 27.02.2020		
19	19	Jesion wyniosły (dwa pnie)	50	9	-	-	226/5	Osada	Konin	Jesion wyniosły	1	-	586/16	Niesusz	13	3	Decyzja na wycinkę nr DSR-IV.71.20.1.506.2019 z dnia 27.02.2020		
20	20	Jesion wyniosły	51	21	-	-	226/5	Osada	Konin	Jesion wyniosły	1	-	586/16	Niesusz	14	3	Decyzja na wycinkę nr DSR-IV.71.20.1.506.2019 z dnia 27.02.2020		
21	21	Jarząb szwedzki (cztery pnie)	46	46	-	-	226/5	Osada	Konin	Jesion wyniosły	1	-	10/15	Glinka	15	4	Decyzja na wycinkę nr DSR-IV.71.20.1.506.2019 z dnia 27.02.2020		
22	22	Jarząb szwedzki	27	22	-	-	226/5	Osada	Konin	Ligustr pospolity	-	3	586/16	Niesusz	16	3	Decyzja na wycinkę nr DSR-IV.71.20.1.506.2019 z dnia 27.02.2020		
23	23	Jarząb szwedzki	27	22	-	-	226/5	Osada	Konin	Ligustr pospolity	-	3	586/16	Niesusz	17	4	Decyzja na wycinkę nr DSR-IV.71.20.1.506.2019 z dnia 27.02.2020		
24	24	Jarząb szwedzki	32	22	-	-	226/5	Osada	Konin	Ligustr pospolity	-	3	586/16	Niesusz	18	4	Decyzja na wycinkę nr DSR-IV.71.20.1.506.2019 z dnia 27.02.2020		
25	25	Jarząb szwedzki (trzy pnie)	20	15	-	-	226/5	Osada	Konin	Jesion wyniosły	1	-	10/15	Glinka	19	4	Decyzja na wycinkę nr DSR-IV.71.20.1.506.2019 z dnia 27.02.2020		
26	26	Jesion wyniosły (dwa pnie)	75	26	-	-	226/5	Osada	Konin	Jesion wyniosły	1	-	10/15	Glinka	20	4	Decyzja na wycinkę nr DSR-IV.71.20.1.506.2019 z dnia 27.02.2020		
27	27	Jesion wyniosły	106	69	-	-	226/5	Osada	Konin	Jesion wyniosły	1	-	10/15	Glinka	21	4	Decyzja na wycinkę nr DSR-IV.71.20.1.506.2019 z dnia 27.02.2020		
28	28	Jesion wyniosły	57	38	-	-	226/5	Osada	Konin	Jesion wyniosły	1	-	10/15	Glinka	22	4	Decyzja na wycinkę nr DSR-IV.71.20.1.506.2019 z dnia 27.02.2020		
29	29	Jesion wyniosły	55	25	-	-	226/5	Osada	Konin	Jesion wyniosły	1	-	10/15	Glinka	23	4	Decyzja na wycinkę nr DSR-IV.71.20.1.506.2019 z dnia 27.02.2020		
30	30	Jesion wyniosły (pieć pni)	53	27	-	-	226/5	Osada	Konin	Jesion wyniosły	1	-	10/15	Glinka	24	4	Decyzja na wycinkę nr DSR-IV.71.20.1.506.2019 z dnia 27.02.2020		
31	31	Ligustr pospolity	-	-	1,3	18	226/4	Osada	Konin	Ligustr pospolity	-	25	10/15	Glinka	25	4	Decyzja na wycinkę nr DSR-IV.71.20.1.506.2019 z dnia 27.02.2020		
32	32	Ligustr pospolity	-	-	1,3	7	226/4	Osada	Konin	Ligustr pospolity	-	10	10/15	Glinka	26	4	Decyzja na wycinkę nr DSR-IV.71.20.1.506.2019 z dnia 27.02.2020		
33	33	Ligustr pospolity	-	-	1,3	18	226/4	Osada	Konin	Ligustr pospolity	-	25	10/15	Glinka	27	4	Decyzja na wycinkę nr DSR-IV.71.20.1.506.2019 z dnia 27.02.2020		
34	34	Topola Maksymowicza	86	58	-	-	226/4	Osada	Konin	Jesion wyniosły	1	-	10/15	Glinka	28	4	Decyzja na wycinkę nr DSR-IV.71.20.1.506.2019 z dnia 27.02.2020		
35	35	Klon jawor	70	62	-	-	226/4	Osada	Konin	Jesion wyniosły	1	-	10/15	Glinka	29	4	Decyzja na wycinkę nr DSR-IV.71.20.1.506.2019 z dnia 27.02.2020		
36	36	Klon jawor	78	81	-	-	226/4	Osada	Konin	Jesion wyniosły	1	-	10/15	Glinka	30	4	Decyzja na wycinkę nr DSR-IV.71.20.1.506.2019 z dnia 27.02.2020		
37	37	Ligustr pospolity	-	-	1,3	25	227/12	Osada	Konin	Ligustr pospolity	-	32,5	227/12	Osada	31	2	Decyzja na wycinkę nr DSR-IV.71.20.1.506.2019 z dnia 27.02.2020		
38	38	Ligustr pospolity	-	-	1,3	33	227/12	Osada	Konin	Ligustr pospolity	-	43	227/12	Osada	32	2	Decyzja na wycinkę nr DSR-IV.71.20.1.506.2019 z dnia 27.02.2020		
39	39	Ligustr pospolity	-	-	1,3	25	227/12	Osada	Konin	Ligustr pospolity	-	32,5	227/12	Osada	33	2	Decyzja na wycinkę nr DSR-IV.71.20.1.506.2019 z dnia 27.02.2020		

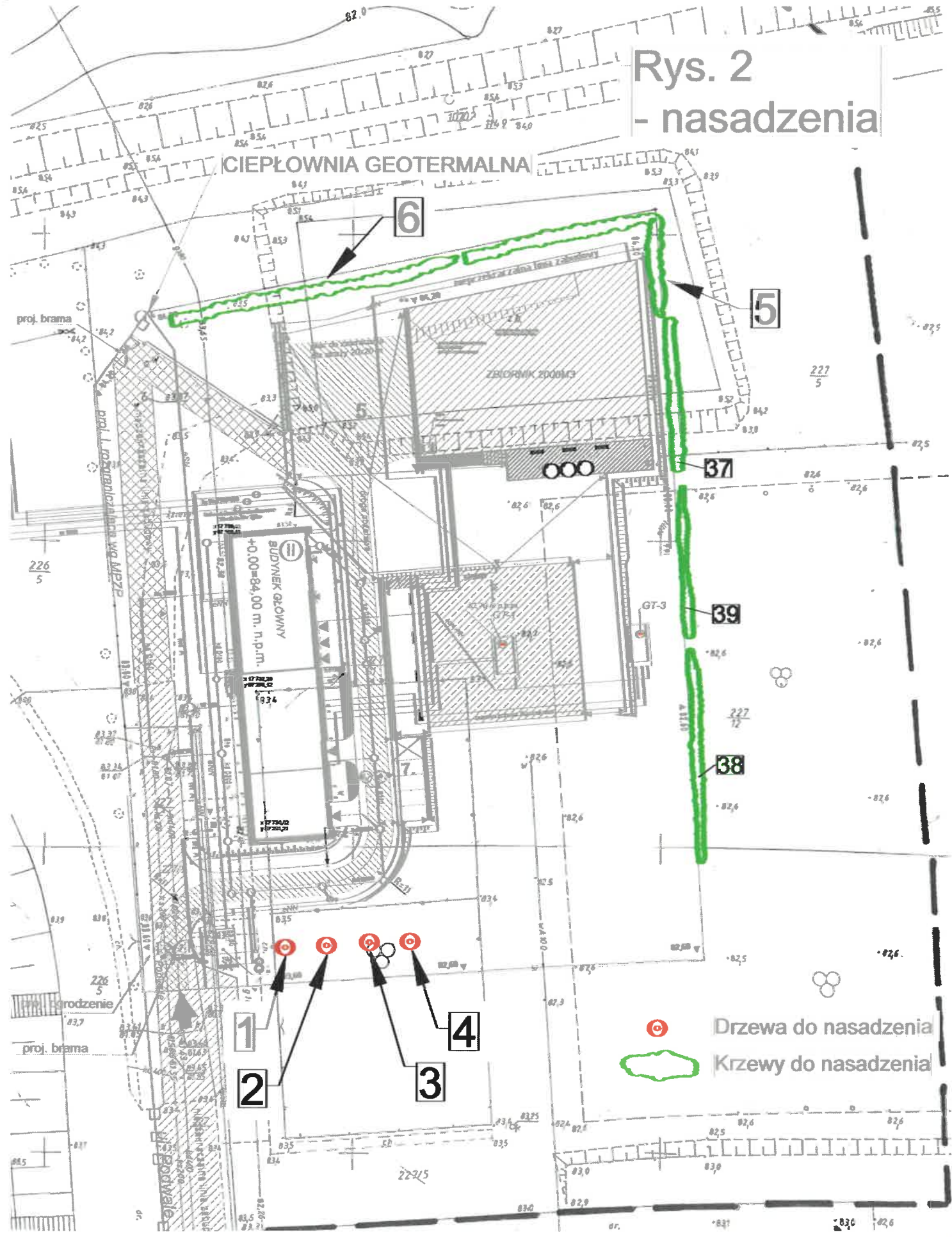
Rysunek nr 1 - wycinka drzew



[Handwritten signature]

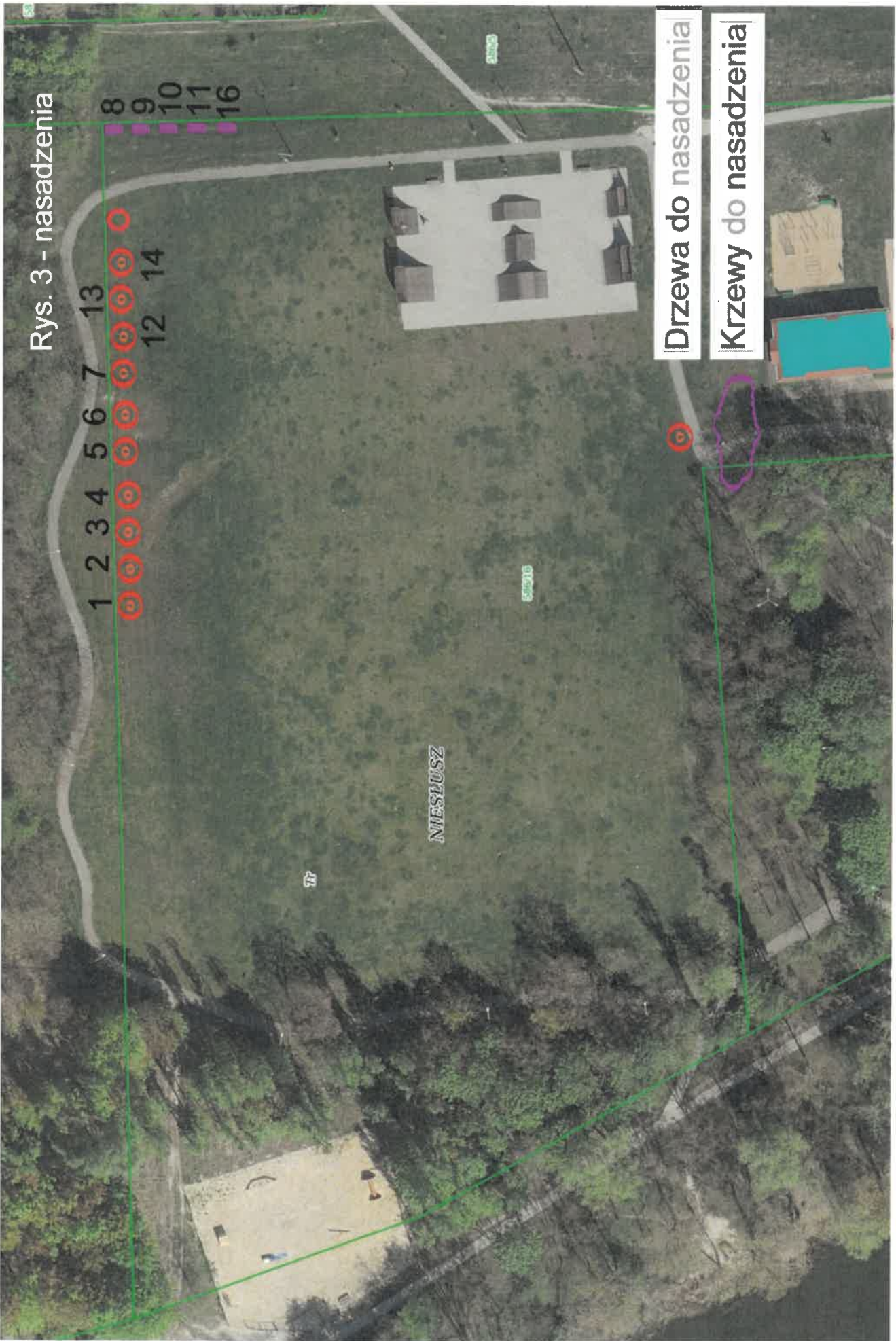
Rys. 2 - nasadzenia

CIĘPŁOWNIA GEOTERMALNA



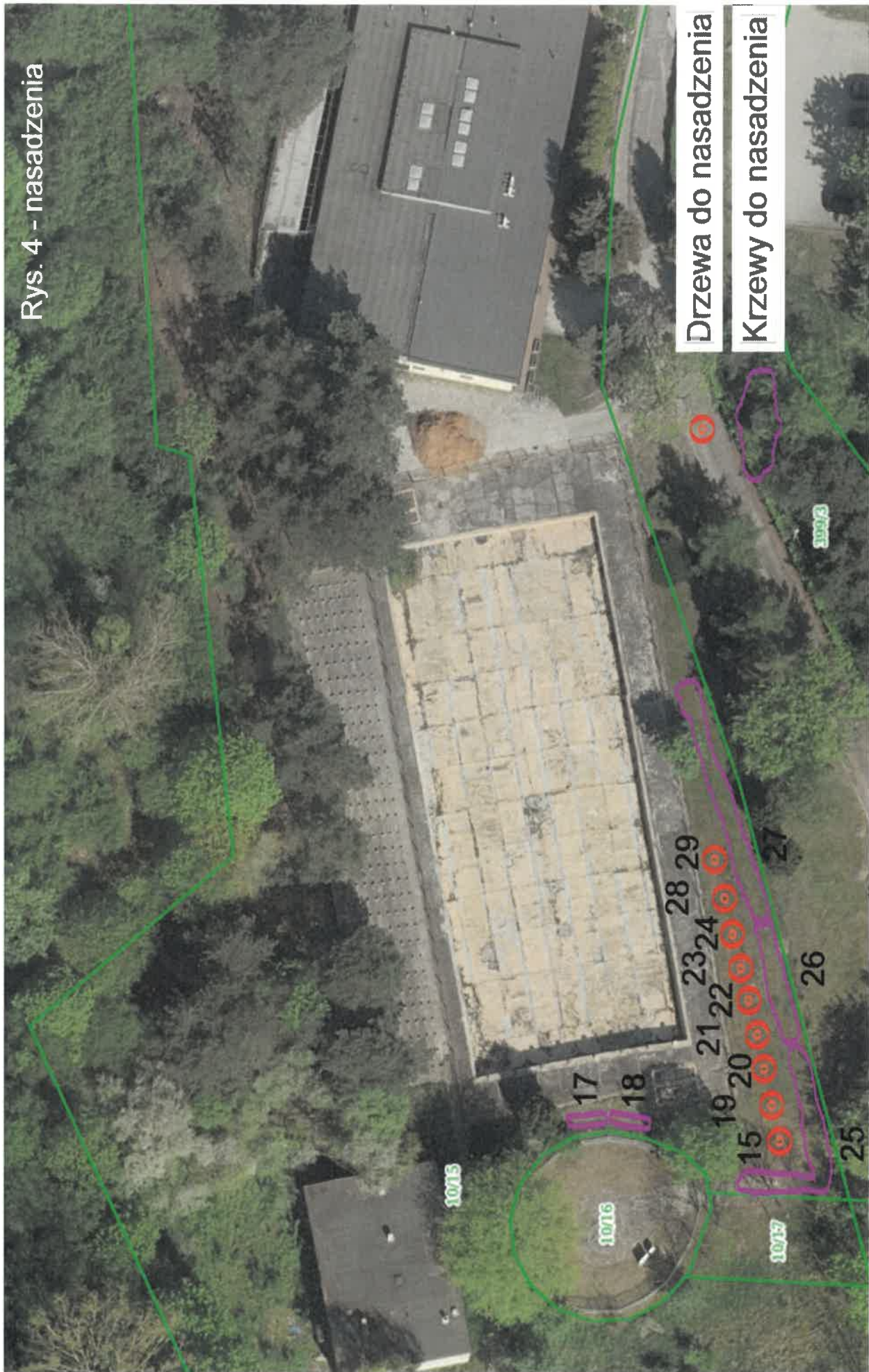
aw

Rys. 3 - nasadzenia



au w

Rys. 4 - nasadzenia



Handwritten signature

OŚ.6131.267.2019

Konin, dnia 17.12.2019 r.

SEKRETARIAT
MPEC-KONIN Sp z o.o.

wpl. 31-12-2019

L.dz.
podpis

08264/19

DECYZJA NR 115

Na podstawie art. 83 ust. 1 pkt 1, art. 83a ust. 1, art. 83c ust. 3 i 4, art. 83d ust. 1, 2, 4 i 5, art. 84 ust. 1, 2, 3 i 4, art. 85 ust. 1, 3 i 4 ustawy z dnia 16 kwietnia 2004 r. o ochronie przyrody (Dz. U. z 2018 r., poz. 1614, ze zm.) oraz art. 104 ustawy z dnia 14 czerwca 1960 r. Kodeks postępowania administracyjnego (Dz. U. z 2018 r., poz. 2096, ze zm.) w związku z wnioskiem Miejskiego Przedsiębiorstwa Energetyki Ciepłej - Konin Sp. z o.o. ul. Gajowa 1 62-510 Konin z dnia 15.11.2019 r.

ORZEKAM

1. Zezwolić Miejskiemu Przedsiębiorstwu Energetyki Ciepłej - Konin Sp. z o.o. ul. Gajowa 1 62-510 Konin na usunięcie niżej wymienionych drzew i krzewów, rosnących na działce nr 227/11 obręb Osada przy ul. Podwale w Koninie, wyznaczonych w czasie wizji w dniu 04.12.2019 r.:

Lp.	Gatunek drzewa	Obwód pnia drzewa na wysokości 130 cm [cm]
1.	lipa drobnolistna	55
2.	lipa drobnolistna	58
3.	brzoza brodawkowata	90
4.	brzoza brodawkowata	86

Lp.	Gatunek krzewu	Wielkość powierzchni, z której zostaną usunięte krzewy [m ²]
5.	ligustr pospolity	30,6
6.	ligustr pospolity	48,5
7.	ligustr pospolity	63,7

2. Termin usunięcia drzew i krzewów: do dnia 30.11.2020 r.
3. Ustalić opłatę z tytułu usunięcia ww. drzew i krzewów w wysokości 12 937,00 zł (słownie złotych: dwanaście tysięcy dziewięćset trzydzieści siedem 00/100).
4. Wycinkę drzew i krzewów prowadzić poza okresem lęgowym ptaków. Dopuszcza się jej wykonanie w okresie lęgowym, pod warunkiem przeprowadzenia wizji terenowej pod

AW

nadzorem przyrodniczym, pod kątem obecności na usuwanych drzewach i krzewach gniazd ptaków lub dziupli.

5. Uzależnić zezwolenie na usunięcie drzew i krzewów ujętych w punkcie 1 decyzji, od zastąpienia ich co najmniej czterema drzewami gatunku lipa drobnolistna oraz 142,8 m² krzewów gatunku ligustr pospolity. Drzewa i krzewy należy posadzić na działce nr 227/11 obręb Czarków przy ul. Podwale w Koninie, w terminie do dnia **31.10.2021 r.** Do sadzenia należy zastosować drzewa, których obwód pnia na wysokości 100 cm powinien wynosić minimum 12 cm. Krzewy powinny mieć wysokość minimum 40-60 cm oraz trzy pędy szkieletowe. Użyte do nasadzeń drzewa i krzewy muszą posiadać bryłę korzeniową. Wielkość dołów pod drzewa i krzewy należy dostosować do wielkości bryły korzeniowej. Ściany i dno dołów należy spulchnić i w całości zaprawić. Ziemia użyta do zaprawy musi być ziemią żyzną (ogrodniczą). Nasadzone drzewa należy zabezpieczyć minimum jednym palikiem. Do czasu ukorzenia się w nowym miejscu (3 lata) drzewa i krzewy należy regularnie podlewać (szczególnie w okresie letnich upałów) oraz nawozić.

6. Zobowiązać Miejskie Przedsiębiorstwo Energetyki Ciepłej - Konin Sp. z o.o. ul. Gajowa 1 62-510 Konin do przedłożenia w ciągu siedmiu dni od wykonania zobowiązania określonego w punkcie 5 pisemnego oświadczenia o wykonaniu obowiązku nasadzeń zastępczych z podaniem terminu, liczby drzew, powierzchni krzewów, gatunku lub odmiany nasadzonych drzew i krzewów oraz miejsca nasadzenia z załączeniem planu sytuacyjnego, z zaznaczoną lokalizacją posadzonych drzew i krzewów.

7. Odroczyć termin uiszczenia opłaty określonej w punkcie 2 na okres 3 lat od dnia upływu terminu wskazanego w zezwoleniu na wykonanie nasadzeń zastępczych.

UZASADNIENIE

Miejskie Przedsiębiorstwo Energetyki Ciepłej - Konin Sp. z o.o. ul. Gajowa 1 62-510 Konin wnioskiem z dnia 15.11.2019 r. (18.11.2019 r. data wpływu), zwróciła się o wydanie zezwolenia na usunięcie niżej wymienionych drzew i krzewów:

Lp.	Gatunek drzewa	Obwód pnia drzewa na wysokości 130 cm [cm]
1.	lipa drobnolistna	51
2.	lipa drobnolistna	58
3.	brzoza brodawkowata	82
4.	brzoza brodawkowata	90

Lp.	Gatunek krzewu	Wielkość powierzchni, z której zostaną usunięte krzewy [m ²]
5.	ligustr pospolity	62,4
6.	ligustr pospolity	62,4

rosnących na działce nr 227/11 obręb Osada przy ul. Podwale w Koninie. Do wniosku dołączono oświadczenie o posiadanym tytule prawnym władania nieruchomością, decyzję Prezydenta Miasta Konina nr 259, znak UA.6740.210.2018, z dnia 05.12.2018 r., zmienioną decyzją Prezydenta Miasta Konina nr 174, znak UA.6740.157.2019, z dnia 05.08.2019 r. zatwierdzającą projekt budowlany i udzielającą pozwolenia na budowę, a także decyzję Regionalnego Dyrektora Ochrony Środowiska w Poznaniu o środowiskowych uwarunkowaniach znak WOO-II.4260.21.2017.WN.15 z dnia 28.12.2017 r. Organ potwierdził prawo wnioskodawcy do władania nieruchomością w oparciu o wypis z ewidencji gruntów.

W czasie wizji w dniu 04.12.2019 r. zweryfikowano obwody pnia drzew oraz powierzchnie krzewów przeznaczonych do usunięcia. Wskazana we wniosku lipa drobnolistna o obwodzie pnia mierzonym na wysokości 130 cm wynoszącym 51 cm oraz dwie brzozy brodawkowate o obwodzie pnia mierzonym na wysokości 130 cm wynoszącym 82 cm i 90 cm mają w rzeczywistości odpowiednio obwody 55 cm, 90 cm i 86 cm. Dwa skupiska krzewów – ligustr pospolity o powierzchni określonej we wniosku jako $2 \times 62,4 \text{ m}^2$ to w rzeczywistości trzy skupiska krzewów ligustr pospolity o powierzchni $18,0 \text{ m} \times 1,7 \text{ m} = 30,6 \text{ m}^2$, $28,5 \text{ m} \times 1,7 \text{ m} = 48,5 \text{ m}^2$ i $49,0 \text{ m} \times 1,3 \text{ m} = 63,7 \text{ m}^2$.

Ponadto ustalono, że drzewa i krzewy są w miarę dobrym stanie zdrowotnym. W koronie brzoź brodawkowatych stwierdzono występowanie pasożyta – jemiola pospolita *Viscum album*. Lipa drobnolistna o obwodzie pnia mierzonym na wysokości 130 cm wynoszącym 55 cm jest pochylona. Pozostałe drzewa rosną prosto. Na drzewach nie ma gniazd ptasich. W obrębie drzew, w tym na ich pniach, w ich koronach, w obrębie ich systemów korzeniowych oraz na krzewach wizualnie nie stwierdzono występowania gatunków chronionych. Drzewa i krzewy będą usuwane w związku z realizacją przedsięwzięcia pn. „Budowa Ciepłowni Geotermalnej wraz z infrastrukturą”. W ramach kompensacji przyrodniczej za usunięcie drzew i krzewów zobowiązano wnioskodawcę w orzeczeniu decyzji do wykonania nasadzeń zastępczych.

Drzewa i krzewy przeznaczone do usunięcia rosną w obszarze specjalnej ochrony Natura 2000 Dolina Środkowej Warty PLB 300002 oraz w odległości ok. 0,29 km od specjalnego obszaru ochrony Natura 2000 Ostoja Nadwarciańska PLH300009.

Zgodnie z art. 96 ust. 1 i ust. 2 pkt 4 ustawy z dnia 3 października 2008 r. o udostępnianiu informacji o środowisku i jego ochronie, udziale społeczeństwa w ochronie środowiska oraz

o ocenach oddziaływania na środowisko (Dz. U. z 2018 r., poz. 2081, ze zm.) stwierdzono, że usunięcie przedmiotowych drzew i krzewów nie będzie potencjalnie znacząco oddziaływać na obszar Natura 2000.

Z decyzji o środowiskowych uwarunkowaniach Regionalnego Dyrektora Ochrony Środowiska w Poznaniu znak WOO-II.4260.21.2017.WN.15 z dnia 28.12.2017 r. wynika, iż „Wycinkę drzew i krzewów prowadzić poza okresem lęgowym ptaków, który w Wielkopolsce trwa średnio od 1 marca do 31 lipca. W przypadku, kiedy niemożliwe będzie usunięcie drzew poza okresem lęgowym ptaków, dopuszcza się jej wykonanie w okresie lęgowym, pod warunkiem przeprowadzenia wizji terenowej pod nadzorem przyrodniczym, pod kątem obecności na usuwanych drzewach i krzewach gniazd ptaków lub dziupli”. W związku z powyższym w orzeczeniu niniejszej decyzji uwzględniono ww. warunek.

Organ przeanalizował zebrany materiał w przedmiotowej sprawie. Dokonując oceny wziął pod uwagę ustalenia zawarte w protokole z oględzin drzew i krzewów przeprowadzonych w dniu 04.12.2019 r. oraz dokumentację zgromadzoną w aktach sprawy i zezwolił na usunięcie drzew i krzewów ujętych w punkcie 1 orzeczenia niniejszej decyzji.

Na podstawie art. 83 ust. 1 pkt 1 ustawy z dnia 16 kwietnia 2004 r. o ochronie przyrody (Dz. U. z 2018 r., poz. 1614, ze zm.) usunięcie drzewa lub krzewu z terenu nieruchomości lub jej części może nastąpić po uzyskaniu zezwolenia wydanego na wniosek posiadacza nieruchomości – za zgodą właściciela tej nieruchomości.

Stosownie do art. 83a ust. 1 ww. ustawy zezwolenie na usunięcie drzewa lub krzewu z terenu nieruchomości wydaje wójt, burmistrz albo prezydent miasta....

Zgodnie z art. 84 ust. 1 ww. ustawy posiadacz nieruchomości ponosi opłaty za usunięcie drzewa lub krzewu. W związku z powyższym naliczono opłatę z tytułu usunięcia drzew i krzewów wymienionych w punkcie 1 orzeczenia niniejszej decyzji.

Na podstawie art. 85 ust. 1, 3 i 4 ww. ustawy opłatę za usunięcie drzewa ustala się mnożąc liczbę cm obwodu pnia drzewa mierzzonego na wysokości 130 cm i stawkę opłaty. Opłatę za usunięcie krzewu ustala się mnożąc liczbę metrów kwadratowych powierzchni gruntu pokrytej usuwanymi krzewami i stawkę opłaty. Za wielkość powierzchni pokrytej krzewami przyjmuje się wielkość powierzchni rzutu poziomego krzewu.

Opłata za usunięcie drzew i krzewów została naliczona zgodnie z rozporządzeniem Ministra Środowiska z dnia 3 lipca 2017 r. w sprawie wysokości stawek opłat za usunięcie drzew i krzewów (Dz. U. z 2017 r., poz. 1330).

Oplata za usunięte drzewa wynosi:

Lp.	Gatunek drzewa	Obwód pnia drzewa wzięty do wyliczenia opłaty [cm]	Stawka opłaty za 1 cm obwodu pnia drzewa [zł]	Oplata za usunięcie drzewa [zł]
1.	lipa drobnolistna	55	25,00	1 375,00
2.	lipa drobnolistna	58	25,00	1 450,00
3.	brzoza brodawkowata	90	25,00	2 250,00
4.	brzoza brodawkowata	86	25,00	2 150,00
Razem				7 225,00

Oplata za usunięte krzewy wynosi:

Lp.	Gatunek krzewu	Powierzchnia krzewów rosnących w skupisku [m ²]	Stawka opłaty za 1 m ² powierzchni krzewów rosnących w skupisku [zł]	Oplata za usunięcie krzewów [zł]
5.	ligustr pospolity	30,6	40,00	1 224,00
6.	ligustr pospolity	48,5	40,00	1 940,00
7.	ligustr pospolity	63,7	40,00	2 548,00
Razem				5 712,00

Oplata za usunięte drzewa i krzewy wynosi: 7 225,00 + 5 712,00 = 12 937,00 zł.

Na podstawie art. 84 ust. 3 i 4 ustawy z dnia 16 kwietnia 2004 r. o ochronie przyrody (Dz. U. z 2018 r., poz. 1614, ze zm.) w przypadku naliczenia opłaty za usunięcie drzewa lub krzewu oraz uzależnienia wydania zezwolenia na usunięcie drzewa lub krzewu od przesadzenia tego drzewa lub krzewu albo wykonania nasadzeń zastępczych, organ właściwy do wydania zezwolenia odracza termin uiszczenia opłaty za jego usunięcie na okres 3 lat od dnia upływu terminu wskazanego w zezwoleniu na jego przesadzenie lub wykonanie nasadzeń zastępczych. Jeżeli przesadzone albo posadzone drzewa lub krzewy zachowały żywotność po upływie okresu, o którym mowa w ust. 3, lub nie zachowały żywotności z przyczyn niezależnych od posiadacza nieruchomości, należność z tytułu ustalonej opłaty za usunięcie drzew lub krzewów podlega umorzeniu.

Pismem znak OŚ.6131.267.2019 z dnia 16.12.2019 r. zgodnie z art. 10 § 1 ustawy z dnia 14 czerwca 1960 r. Kodeks postępowania administracyjnego (Dz. U. z 2018 r., poz. 2096, ze zm.) zawiadomiono stronę postępowania o możliwości zapoznania się

ze zgromadzonym materiałem oraz o możliwości wypowiedzenia się co do zebranych dowodów i materiałów oraz zgłoszonych żądań. Strona nie wniosła uwag.

Stosownie do art. 104 ww. ustawy organ administracji publicznej załatwia sprawę przez wydanie decyzji, chyba że przepisy kodeksu stanowią inaczej. Decyzje rozstrzygają sprawę co do jej istoty w całości lub części albo w inny sposób kończą sprawę w danej instancji.

Mając powyższe na uwadze orzeczono jak w sentencji.

POUCZENIE

Od niniejszej decyzji przysługuje stronie odwołanie do Samorządowego Kolegium Odwoławczego w Koninie za pośrednictwem Prezydenta Miasta Konina w terminie 14 dni od daty jej doręczenia.

Zgodnie z art. 127a ustawy z dnia 14 czerwca 1960 r. Kodeks postępowania administracyjnego (Dz. U. z 2018 r., poz. 2096, ze zm.) w trakcie biegu terminu do wniesienia odwołania strona może zrzec się prawa do wniesienia odwołania wobec organu administracji publicznej, który wydał decyzję.

Z dniem doręczenia organowi administracji publicznej oświadczenia o zrzeczeniu się prawa do wniesienia odwołania przez ostatnią ze stron postępowania, decyzja staje się ostateczna i prawomocna. Powyższe oznacza, iż decyzja podlega natychmiastowemu wykonaniu oraz brak jest możliwości złożenia odwołania do organu wyższego stopnia i zaskarżenia decyzji do Wojewódzkiego Sądu Administracyjnego.

Nie jest możliwe skuteczne cofnięcie oświadczenia o zrzeczeniu się praw do wniesienia odwołania.

Wycinka drzew może nastąpić po terminie, w którym niniejsza decyzja stała się ostateczna.

W czasie trwania okresu lęgowego ptaków nie należy usuwać drzew, na których znajduje się ich miejsce lęgowe.

Ochrona roślin, zwierząt i grzybów objętych ochroną gatunkową występujących w obrębie drzewa obowiązuje także podczas realizacji wycinki tego drzewa.

Jeżeli w trakcie prac związanych z usuwaniem drzewa stwierdzone zostaną gatunki chronione, prace powinny zostać przerwane do czasu uzyskania stosownego zezwolenia na odstępstwa od zakazów, o których mowa w art. 56 ust. 1 i ust. 2 ustawy z dnia 16 kwietnia 2004 r. o ochronie przyrody (Dz. U. z 2018 r., poz. 1614, ze zm.).

Organami właściwymi do wydania zezwolenia w tym zakresie są Generalny Dyrektor Ochrony Środowiska (odnośnie do zakazów wymienionych w art. 56 ust. 1 ww. ustawy) lub Regionalny Dyrektor Ochrony Środowiska w Poznaniu (odnośnie do zakazów wymienionych w art. 56 ust. 2 ww. ustawy).



z up. Prezydenta Miasta Konina
A. Kaszk
Anna Kaszkowiak-Sypniewska
Zastępca Kierownika
Wydziału Ochrony Środowiska

Otrzymują:

1. Miejskie Przedsiębiorstwo Energetyki Ciepłej - Konin Sp. z o.o.
ul. Gajowa 1 62-510 Konin
2. Wydział Podatków i Opłat w/m
3. a/a I.M.

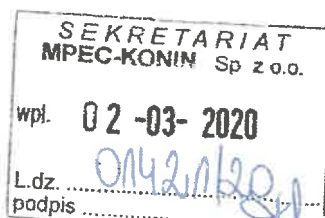
Zwolnienie z opłaty skarbowej na podstawie załącznika do ustawy z dnia 16 listopada 2006 r. o opłacie skarbowej (Dz. U. z 2019 r., poz. 1000, ze zm.) cz. III pkt. 44 w rubryce zwolnienia ppkt 6.

2012



MARSZAŁEK
WOJEWÓDZTWA WIELKOPOLSKIEGO

DSR-IV.7120.1.506.2019



Poznań, dnia 27 lutego 2020 r.
za dowodem doręczenia

RIA
SP
4 03.2020

ST
3. III. 2020

DECYZJA

DR
terminuj
03-03-2020

Na podstawie art. 83 ust. 1 pkt 1, art. 83c ust. 3 i ust. 4, art. 83d ust. 1 i ust. 2, art. 83f ust. 1 pkt 3 lit. c, art. 84 ust. 1, ust. 2, ust. 3, art. 85 ust. 1, ust. 2 pkt 1, ust. 3 art. 90, art. 91 pkt 2b ustawy z dnia 16 kwietnia 2004 r. o ochronie przyrody (tekst jednolity: Dz. U. z 2020 r., poz. 55) oraz art. 104 i art. 105 § 1 ustawy z dnia 14 czerwca 1960 r. – Kodeks postępowania administracyjnego (tekst jednolity: Dz. U. z 2020 r., poz. 256), § 1 rozporządzenia Ministra Środowiska z dnia 3 lipca 2017 r. w sprawie wysokości stawek opłat za usunięcie drzew i krzewów (Dz. U. z 2017 r., poz. 1330), po rozpatrzeniu wniosku Miasta Konina, z siedzibą przy placu Wolności 1, 62-500 Konin, reprezentowanego przez Pełnomocnika Pana Stanisława Jareckiego, Prezesa Zarządu Miejskiego Przedsiębiorstwa Energetyki Ciepłej – Konin Sp. z o.o., z siedzibą przy ul. Gajowej 1, 62-510 Konin,

ORZEKAM

- I. Udzielić Wnioskodawcy zezwolenia na usunięcie 12 drzew i 158 m² krzewów wskazanych w załączniku numer 1 do niniejszej decyzji, w terminie do dnia 30 września 2020 r., rosnących w Koninie, przy ul. Podwale, na działkach oznaczonych numerami ewidencyjnym 226/4, 226/5 i 227/12, obręb Osada.
- II. Ustalić Wnioskodawcy opłatę w kwocie 39 691, 00 zł (słownie: trzydzieści dziewięć tysięcy sześćset dziewięćdziesiąt jeden złotych 00/100), z tytułu usunięcia drzew i krzewów, zgodnie z wyliczeniem przedstawionym w tabeli, stanowiącej załącznik numer 1 do niniejszej decyzji.
- III. Uzależnić wydanie zezwolenia na usunięcie drzew i krzewów wskazanych w pkt I niniejszej decyzji, od wykonania nasadzeń zastępczych w terminie do dnia 30 grudnia 2021 r., w Koninie, na dz. o nr ewid.: 10/15, obręb Glinka, 227/12, obręb Osada, 586/16, obręb Niesłusz, obejmujących posadzenie 12 drzew z gatunku jesion wyniosły i 158 m² krzewów z gatunku ligustr pospolity.

Do sadzenia należy zastosować duże, rozrośnięte egzemplarze drzew: obwód pnia każdego drzewa mierzony na wysokości 100 cm, powinien wynosić minimum 12 cm.

Krzewy muszą być w wieku minimum 3 lat a ich liczba na powierzchni 158 m² powinna być uzależniona od tempa wzrostu i charakterystyki danej odmiany lub gatunku.

Zastąpienie usuniętych drzew i krzewów innymi drzewami i krzewami winno być skuteczne, to znaczy: nowe nasadzenia należy wykonać zgodnie z zasadami sztuki ogrodniczej:

- doły do sadzenia wypełnić świeżą, żyzną ziemią,
- nowo posadzone drzewa zabezpieczyć przed przewróceniem, np. poprzez przywiązanie do palików,
- do czasu ukorzenia się w nowym miejscu (3 lata) drzewom i krzewom należy zapewnić regularne podlewanie (szczególnie w okresie letnich upałów) oraz nawożenie (według potrzeb).

- IV. Odroczyć termin uiszczenia opłaty w kwocie 39 691, 00 zł (słownie: trzydzieści dziewięć tysięcy sześćset dziewięćdziesiąt jeden złotych 00/100), za usunięcie drzew i krzewów wskazanych w punkcie I niniejszej decyzji, na okres 3 lat, od dnia upływu terminu wskazanego na wykonanie nasadzeń zastępczych, tj. od dnia 30 grudnia 2021 r., tj. do dnia 30 grudnia 2024 r., pod warunkiem posadzenia 12 drzew i 158 m² krzewów, o których mowa w pkt III niniejszej decyzji.

- V. Zobowiązać Wnioskodawcę do złożenia informacji o wykonaniu nasadzeń zastępczych, do Departamentu Środowiska Urzędu Marszałkowskiego Województwa Wielkopolskiego w Poznaniu, w terminie do dnia 30 stycznia 2022 r., podając liczbę posadzonych drzew i krzewów, gatunek (lub odmianę), naniesione na planie sytuacyjnym, z oznaczeniem geodezyjnym działki oraz termin wykonania nasadzeń zastępczych drzew stanowiących kompensację przyrodniczą.
- VI. Umorzyć postępowanie administracyjne w zakresie udzielenia zezwolenia na usunięcie 6 drzew znajdujących się na nieruchomości położonej przy ul. Podwale w Koninie, na dz. nr ewid. 226/4 i 226/5, obręb Osada, oznaczonych numerami inwentaryzacyjnymi: 9, 10, 12, 19, 20 i 25.

UZASADNIENIE

W dniu 3 grudnia 2019 r. do Marszałka Województwa Wielkopolskiego wpłynął wniosek Miasta Konina (pismo znak: RR/01/07615/19 z dnia 28 listopada 2019 r.), z siedzibą przy placu Wolności 1, 62-500 Konin, reprezentowanego przez Pełnomocnika Pana Stanisława Jareckiego, Prezesa Zarządu Miejskiego Przedsiębiorstwa Energetyki Ciepłej – Konin Sp. z o.o., z siedzibą przy ul. Gajowej 1, 62-510 Konin, o wydanie zezwolenia na usunięcie drzew i krzewów rosnących w Koninie, na działkach oznaczonych numerami ewidencyjnymi 226/4, 226/5 i 227/12, obręb Osada. Działki te stanowią własność Miasta Konina. Ponadto dz. o nr ewid. 226/4 i 226/5, obręb Osada, są w posiadaniu Miejskiego Ośrodka Sportu i Rekreacji w Koninie na podstawie trwałego zarządu.

Jako przyczynę usunięcia drzew i krzewów Wnioskodawca wskazał „Realizację przedsięwzięcia pn. Budowa Ciepłowni Geotermalnej wraz z infrastrukturą w Koninie”.

Na gruncie rozpatrywanej sprawy organem właściwym do wydania zezwolenia na usunięcie drzew i krzewów, zgodnie z art. 90 ust. 2 ustawy o ochronie przyrody, jest Marszałek Województwa Wielkopolskiego.

Wnioskodawca pismem znak: RR/01/08142/19 z dnia 20 grudnia 2019 r. (data wpływu do tut. Organu pocztą elektroniczną: 20 grudnia 2019 r., data wpływu do tut. Organu pocztą tradycyjną: 27 grudnia 2019 r.) złożył dodatkowe wyjaśnienia do ww. wniosku.

Marszałek Województwa Wielkopolskiego pismem znak: DSR-IV.7120.1.506.2019 z dnia 27 grudnia 2019 r., na podstawie art. 61 § 1 i § 4 ustawy z dnia 14 czerwca 1960 r. Kodeks postępowania administracyjnego (dalej zwanej *Kpa*), zawiadomił Strony o wszczęciu postępowania administracyjnego w przedmiotowej sprawie. Ponadto, uwzględniając art. 83c ust. 1 ustawy o ochronie przyrody, zawiadomiono Strony o terminie oraz miejscu oględzin drzew i krzewów wskazanych we wniosku o wydanie zezwolenia.

W toku postępowania administracyjnego, zgodnie z art. 36 *Kpa*, tutejszy Organ poinformował Strony o wyznaczeniu nowego terminu załatwienia sprawy na dzień 28 lutego 2020 r.

W dniu 8 stycznia 2020 r. pracownicy Departamentu Środowiska Urzędu Marszałkowskiego Województwa Wielkopolskiego w Poznaniu w obecności przedstawiciela Wnioskodawcy, dokonali oględzin drzew i krzewów wskazanych we wniosku. Podczas oględzin potwierdzono lokalizację drzew i krzewów wskazaną na planie sytuacyjnym załączonym do wniosku. Potwierdzono także oznaczenie gatunkowe oraz pomiar powierzchni skupin krzewów wskazanych do usunięcia. Dokonano korekty oznaczenia gatunkowego i obwodów pni na wysokości 130 cm od gruntu dla części drzew z przedłożonego wykazu. Powyższe zostało opisane w protokole z oględzin. Podczas oględzin stwierdzono, że w koronach topoli objętych niniejszym wnioskiem występuje posusz, a w pniach pojedyncze wypróchnienia. Jednakże drzewa te roją szansę na dalszy prawidłowy rozwój. Stan zdrowotny pozostałych drzew i krzewów objętych wnioskiem jest ogólnie dobry. Odnosząc się do przyczyny ich zamierzonego usunięcia, mając na uwadze umiejscowienie drzew i krzewów w terenie oraz projektowaną budowę ciepłowni geotermalnej wraz z infrastrukturą w Koninie przy ul. Podwale, potwierdzono, że przedmiotowe drzewa i krzewy kolidują z planowanymi pracami budowlanymi i brak jest alternatywnych rozwiązań pozwalających zrealizować inwestycję z jednoczesnym zachowaniem drzew i krzewów.

W trakcie oględzin stwierdzono, że drzewa oznaczone numerami inwentaryzacyjnymi: 9, 10, 12, 19, 20 i 25 z gatunków jesion wyniosły i jarzab szwedzki, posiadają obwody pni – mierzone na wysokości 5 cm – poniżej 50 cm. Wobec czego uzyskanie zezwolenia na ich usunięcie nie jest wymagane.

Oględziny wykazały także, możliwość wykonania nasadzeń zastępczych w miejscach proponowanych przez Wnioskodawcę.

W trakcie ww. oględzin w obrębie drzew i krzewów nie stwierdzono występowania gatunków chronionych określonych w rozporządzeniu Ministra Środowiska z dnia 16 grudnia 2016 r. w sprawie ochrony gatunkowej zwierząt (Dz. U. z 2016 r., poz. 2183 ze zm.), rozporządzeniu Ministra Środowiska z dnia 9 października 2014 r. w sprawie ochrony gatunkowej grzybów (Dz. U. z 2014 r., poz. 1408) oraz w rozporządzeniu Ministra Środowiska z dnia 9 października 2014 r. w sprawie ochrony gatunkowej roślin (Dz. U. z 2014 r., poz. 1409).

Na podstawie zgromadzonego materiału dowodowego, w szczególności ustaleń poczynionych podczas ww. oględzin i w oparciu o dokumentację, Marszałek Województwa Wielkopolskiego uznał, że przedmiotowe drzewa i krzewy rosną w miejscu kolidującym z projektowaną budową ciepłowni geotermalnej wraz z infrastrukturą w Koninie przy ul. Podwale. Prezydent Miasta Konina decyzją nr 259 z dnia 30 listopada 2018 r. zatwierdził projekt budowlany i udzielił pozwolenia na budowę ciepłowni geotermalnej wraz z infrastrukturą w Koninie przy ul. Podwale.

W związku z powyższym, tutejszy Organ przychylił się do wniosku Miasta Konina, z siedzibą przy placu Wolności 1, 62-500 Konin, wydając zezwolenie na usunięcie drzew i krzewów (pkt I sentencji niniejszej decyzji).

Zgodnie z art. 84 ustawy o ochronie przyrody, posiadacz nieruchomości ponosi opłaty za usunięcie drzew i krzewów. Opłaty naliczane są w zezwoleniu na usunięcie drzew oraz krzewów i pobierane przez organ właściwy do wydania tego zezwolenia. Marszałek Województwa Wielkopolskiego, naliczył opłatę za usunięcie wnioskowanych drzew i krzewów, w oparciu o obowiązujące w dniu orzeczenia rozporządzenie Ministra Środowiska z dnia 3 lipca 2017 r. w sprawie wysokości stawek opłat za usunięcie drzew i krzewów (Dz. U. z 2017 r., poz. 1330). Opłatę za usunięcie drzew naliczono w oparciu o art. 85 ust. 1 ustawy o ochronie przyrody, mnożąc liczbę cm obwodu pni drzew mierzonych na wysokości 130 cm i stawkę opłaty. Dla drzew wielopniowych za obwód pnia do wyliczenia opłaty za usunięcie drzewa, przyjęto sumę obwodu pnia o największym obwodzie oraz połowę obwodów pozostałych pni, zgodnie z art. 85 ust. 2 pkt 1 ustawy o ochronie przyrody. Dla krzewów obliczono opłatę mnożąc liczbę metrów kwadratowych powierzchni gruntu pokrytej krzewami i stawkę opłaty.

W stosunku do drzew oznaczonych nr inwent.: 7, 8, 11, 13 nie zastosowano w niniejszej decyzji zapisu art. 86 ust. 1 pkt 11 ustawy o ochronie przyrody, zgodnie z którym nie nalicza się opłat za usunięcie topoli o obwodzie pnia mierzonym na wysokości 130 cm wynoszącym powyżej 100 cm, nienależących do gatunków rodzimych, jeżeli zostaną zastąpione w najbliższym sezonie wegetacyjnym drzewami innych gatunków, ponieważ warunek wykonania nasadzenia w tym terminie nie może zostać spełniony przez Wnioskodawcę.

W przypadku naliczenia opłaty za usunięcie drzew i krzewów oraz uzależnienia wydania zezwolenia na usunięcie drzew i krzewów od wykonania nasadzeń zastępczych, organ właściwy do wydania zezwolenia odracza termin uiszczenia opłaty za ich usunięcie na okres 3 lat od dnia upływu terminu wskazanego w zezwoleniu na wykonanie nasadzeń zastępczych.

W związku z powyższym naliczono opłatę z tytułu usunięcia drzew i krzewów wymienionych w załączniku nr 1 do niniejszej decyzji oraz uzależniono wydanie zezwolenia od wykonania nasadzeń zastępczych. Marszałek Województwa Wielkopolskiego naliczył opłatę za usunięcie przedmiotowych drzew i krzewów w wysokości 39 691, 00 zł (słownie: **trzydzieści dziewięć tysięcy sześćset dziewięćdziesiąt jeden złotych 00/100**) i jednocześnie uzależnił wydanie niniejszej decyzji od wykonania nasadzeń zastępczych w liczbie 12 drzew i 158 m² krzewów, na dz. o nr ewid.: 10/15, obręb Glinka, 227/12, obręb Osada, 586/16, obręb Niestusz, zgodnie z przygotowanym planem nasadzeń zastępczych (pkt III sentencji niniejszej decyzji). Organ, wydając zezwolenie na usunięcie drzew i krzewów uzależnione od wykonania nasadzeń zastępczych, bierze pod uwagę w szczególności dostępność miejsca do nasadzeń zastępczych oraz cechy usuwanych drzew i krzewów takie jak: wartość przyrodnicza, w tym rozmiar oraz funkcje, jakie pełnią w ekosystemie, wartość kulturową, walory krajobrazowe oraz lokalizację.

Organ wskazując w niniejszej decyzji gatunek drzew i krzewów do nasadzeń zastępczych, wziął pod uwagę propozycję przedstawioną przez Wnioskodawcę. Przyjęto również wskazaną przez Wnioskodawcę lokalizację nasadzeń oraz termin ich wykonania. Podane w pkt III sentencji niniejszej decyzji liczba i gatunek drzew i krzewów zapewnią dostateczną kompensację przyrodniczą.

Jednocześnie odroczone termin płatności opłaty do dnia 30 grudnia 2024 r. tj. na okres 3 lat od terminu wskazanego we wniosku na wykonanie nasadzeń (pkt IV sentencji niniejszej decyzji).

Jeżeli posadzone drzewa i krzewy zachowają żywotność po upływie okresu, o którym mowa w punkcie IV niniejszej decyzji lub nie zachowują żywotności z przyczyn niezależnych od posiadacza nieruchomości, należność z tytułu ustalonej opłaty za usunięcie drzew i krzewów zostanie umorzona.

Jeżeli posadzone drzewa i krzewy, nie zachowają żywotności po upływie okresu, o którym mowa w punkcie IV niniejszej decyzji, z przyczyn zależnych od posiadacza nieruchomości, naliczona opłata zostanie przeliczona w sposób proporcjonalny do liczby drzew i krzewów, które nie zachowują żywotności.

W przypadku niewykonania nasadzeń zastępczych, które stanowią rekompensatę w zamian za usuwane drzewa i krzewy, naliczona opłata zostanie pobrana.

Informację o wykonaniu nasadzeń zastępczych należy złożyć do Departamentu Środowiska Urzędu Marszałkowskiego Województwa Wielkopolskiego w Poznaniu, do dnia 30 stycznia 2022 r., podając liczbę posadzonych drzew i krzewów, gatunek (lub odmianę), naniesione na planie sytuacyjnym, z oznaczeniem geodezyjnym działki oraz termin wykonania nasadzeń zastępczych drzew i krzewów stanowiących kompensację przyrodniczą.

Ponadto na podstawie art. 83f ust. 1 pkt 3 ustawy o ochronie przyrody, przepisów dotyczących uzyskiwania zezwolenia na usunięcie drzewa nie stosuje się do drzew, których obwód pnia mierzony na wysokości 5 cm nie przekracza:

- a) 80 cm – w przypadku topoli, wierzb, klonu jesionolistnego oraz klonu srebrzystego;
- b) 65 cm – w przypadku kasztanowca zwyczajnego, robinii akacyjowej oraz platanu klonolistnego;
- c) 50 cm – w przypadku pozostałych gatunków drzew.

Wobec powyższego na usunięcie 6 drzew znajdujących w Koninie, na dz. nr ewid. 226/4 i 226/5, obręb Osada, oznaczonych numerami inwentaryzacyjnymi: 9, 10, 12, 19, 20 i 25 z gatunków jesion wyniosły i jarzab szwedzki, posiadających obwody pni – mierzone na wysokości 5 cm – poniżej 50 cm, nie jest wymagane zezwolenie.

Zatem tutejszy Organ, na podstawie art. 105 § 1 *Kpa*, umorzył postępowanie w części dotyczącej wydania zezwolenia na usunięcie ww. drzew, ponieważ w tym zakresie postępowanie stało się bezprzedmiotowe (pkt VI sentencji niniejszej decyzji).

W związku z zakończonym postępowaniem wyjaśniającym Marszałek Województwa Wielkopolskiego, pismem znak: DSR-IV.7120.1.506.2019 z dnia 14 stycznia 2020 r., zgodnie z art. 10 § 1 *Kpa*, zawiadomił Strony o możliwości wypowiedzenia się w sprawie, co do zebranych dowodów i materiałów oraz zgłoszonych żądań. Strony nie wniosły uwag i wniosków.

Wypełniając obowiązek określony w art. 96 ust. 1 i ust. 2 pkt 4 ustawy z dnia 3 października 2008 r. o udostępnianiu informacji o środowisku i jego ochronie, udziale społeczeństwa w ochronie środowiska oraz o ocenach oddziaływania na środowisko (tekst jednolity: Dz. U. z 2020 r., poz. 283), Marszałek Województwa Wielkopolskiego stwierdził, że usunięcie przedmiotowych drzew i krzewów nie będzie potencjalnie znacząco oddziaływać na obszar Natura 2000.

Jeżeli w trakcie prac związanych z usuwaniem drzew i krzewów stwierdzone zostaną gatunki chronione, prace powinny zostać przerwane do czasu uzyskania stosownego zezwolenia na odstąpienie od zakazów, o których mowa w art. 56 ust. 1 i ust. 2 ustawy o ochronie przyrody.

Organami właściwymi do wydania zezwolenia w tym zakresie są Generalny Dyrektor Ochrony Środowiska (odnośnie zakazów wymienionych w art. 56 ust. 1 ww. ustawy) lub Regionalny Dyrektor Ochrony Środowiska w Poznaniu (odnośnie zakazów wymienionych w art. 56 ust. 2 ww. ustawy).

Mając powyższe na uwadze, Marszałek Województwa Wielkopolskiego orzeka jak w sentencji.

POUCZENIE

Od niniejszej decyzji Stronom przysługuje prawo wniesienia odwołania do Samorządowego Kolegium Odwoławczego w Poznaniu, za pośrednictwem Marszałka Województwa Wielkopolskiego, w terminie 14 dni od dnia jej doręczenia.

Zgodnie z art. 127a *Kpa* – w trakcie biegu terminu do wniesienia odwołania Strony mogą zrzec się prawa do wniesienia odwołania wobec Marszałka Województwa Wielkopolskiego. Z dniem doręczenia tutejszemu Organowi oświadczenia o zrzeczeniu się prawa do wniesienia odwołania przez ostatnią ze Stron postępowania, niniejsza decyzja stanie się ostateczna i prawomocna.

Decyzja będzie podlegać wykonaniu przed upływem terminu do wniesienia odwołania, jeżeli w tym czasie wszystkie Strony zrzekną się prawa do wniesienia odwołania (art. 130 § 4 *Kpa*).

Za wydanie niniejszej decyzji nie pobiera się opłaty skarbowej – na podstawie ustawy z dnia 16 listopada 2006 r. o opłacie skarbowej (tekst jednolity: Dz. U. z 2019 r., poz. 1000 ze zm.).



7 ul. MARSZAŁKA WOJEWÓDZTWA
Małgorzata Knapczyk
Zastępca Dyrektora Departamentu Środowiska

Załącznik:

1. Wykaz drzew przeznaczonych do usunięcia z terenu miasta Konina.

Otrzymują:

1. Pan Stanisław Jarecki – pełnomocnik
Miejskie Przedsiębiorstwo Energetyki Ciepłej – Konin Sp. z o.o.
ul. Gajowa 1
62-510 Konin
2. Miasto Konin – ePUAP
Prezydent Miasta Konina
plac Wolności 1
62-500 Konin
3. Miejski Ośrodek Sportu i Rekreacji w Koninie
ul. Kurów 1
62-510 Konin
4. Wydział Finansowy
Departament Środowiska UMWW w Poznaniu
5. aa

AW

Załącznik nr 1 do decyzji Marszałka
Województwa Wielkopolskiego
znak: DSR-IV.7120.1.506.2019
z dnia 27 lutego 2020 r.

Wykaz drzew i krzewów przeznaczonych do usunięcia z terenu miasta Konina

Lp.	Nr inwent.	Gatunek	Sztuk drzew	Obwód pnia [cm]	Powierzchnia krzewów [m ²]	Dane ewidencyjne (nr działki, obręb)	Naliczenie opłaty lobwód pnia drzewa x stawka opłaty za usunięcie drzewa; powierzchnia krzewów x stawka opłaty za usunięcie krzewów]	Opłata [zł]	Liczba drzew przeznaczonych do nasadzeń zastępczych	Powierzchnia krzewów przeznaczonych do nasadzeń zastępczych [m ²]
1	7	topola kanadyjska	1	135	-	226/4, Osada	135 x 15,00	2 025,00	1	-
2	8	topola kanadyjska	1	189	-	226/4, Osada	189 x 15,00	2 835,00	1	-
3	11	topola kanadyjska	1	183	-	226/4, Osada	183 x 15,00	2 745,00	1	-
4	13	topola kanadyjska	1	200	-	226/4, Osada	200 x 15,00	3 000,00	1	-
5	21	jarząb szwedzki	1	46; 16; 22; 22	-	226/5, Osada	76 x 170,00	12 920, 00	1	-
6	26	jesion wyniosły	1	26; 25	-	226/5, Osada	39 x 25,00	975,00	1	-
7	27	jesion wyniosły	1	69	-	226/5, Osada	69 x 25,00	1 725,00	1	-
8	28	jesion wyniosły	1	38	-	226/5, Osada	38 x 25,00	950,00	1	-
9	29	jesion wyniosły	1	27; 26; 45; 30; 20	-	226/5, Osada	97 x 25,00	2 425,00	1	-
10	30	jesion wyniosły	1	36	-	226/5, Osada	36 x 25,00	900,00	1	-
11	31	ligustr pospolity	-	-	25	226/4, Osada	25 x 40,00	1 000,00	-	25
12	33	ligustr pospolity	-	-	25	226/4, Osada	25 x 40,00	1 000,00	-	25
13	35	topola Maksymowicza	1	58	-	226/4, Osada	58 x 12,00	696,00	1	-
14	36	klon jawor	1	56; 59	-	226/4, Osada	87 x 25,00	2 175,00	1	-
15	37	ligustr pospolity	-	-	33	227/12, Osada	32,5 x 40,00	1 300,00	-	32,5
16	38	ligustr pospolity	-	-	43	227/12, Osada	43 x 40,00	1 720,00	-	43
17	39	ligustr pospolity	-	-	33	227/12, Osada	32,5 x 40,00	1 300,00	-	32,5
Razem:								39 691,00	12	158,0



z up. MARSZAŁKA WOJEWÓDZTWA

Marek Szate Kimiński

Zastępca Dyrektora Departamentu Środowiska

2/1



**MARSZAŁEK
WOJEWÓDZTWA WIELKOPOLSKIEGO**

DSR-IV.7120.1.345.2020

SEKRETARIAT MPEC-KONIN Sp. z o.o.	
wpl.	05 -10- 2020
L.dz.	02298/2020
podpis	

Poznań, dnia 28 września 2020 r.
za dowodem doręczenia

06 - 10 - 2020
DECYZJA

Na podstawie art. 83 ust. 1 pkt 1, art. 90, art. 91 pkt 2b ustawy z dnia 16 kwietnia 2004 r. o ochronie przyrody (tekst jednolity: Dz. U. z 2020 r., poz. 55 ze zm.) oraz art. 104 i art. 155 ustawy z dnia 14 czerwca 1960 r. – Kodeks postępowania administracyjnego (tekst jednolity: Dz. U. z 2020 r., poz. 256 ze zm.), po rozpatrzeniu wniosku Miasta Konina, z siedzibą przy placu Wolności 1, 62-500 Konin, reprezentowanego przez Pełnomocnika Pana Sławomira Lorka, Prezesa Zarządu Miejskiego Przedsiębiorstwa Energetyki Ciepłej – Konin Sp. z o.o., z siedzibą przy ul. Gajowej 1, 62-510 Konin,

ORZEKAM

I. Zmienić decyzję Marszałka Województwa Wielkopolskiego znak: DSR-IV.7120.1.506.2019 z dnia 27 lutego 2020 r. zezwalającej na usunięcie 12 drzew i 158 m² krzewów rosnących w Koninie, przy ul. Podwale, na działkach oznaczonych numerami ewidencyjnymi: 226/4, 226/5 i 227/12, obręb Osada, w następujący sposób:

1. Punkt I ww. decyzji otrzymuje brzmienie:

„**I. Udzielić** Wnioskodawcy zezwolenia na usunięcie 12 drzew i 158 m² krzewów wskazanych w załączniku numer 1 do niniejszej decyzji, w terminie **do dnia 30 września 2021 r.**, rosnących w Koninie, przy ul. Podwale, na działkach oznaczonych numerami ewidencyjnymi: 226/4, 226/5 i 227/12, obręb Osada.”

2. Punkt III ww. decyzji otrzymuje brzmienie:

„**III. Uzależnić** wydanie zezwolenia na usunięcie drzew i krzewów wskazanych w pkt I niniejszej decyzji, od wykonania nasadzeń zastępczych w terminie **do dnia 30 grudnia 2022 r.**, w Koninie, na dz. o nr ewid.: 10/15, obręb Glinka, 227/12, obręb Osada, 586/16, obręb Niestusz, obejmujących posadzenie 12 drzew z gatunku jesion wyniosły i 158 m² krzewów z gatunku ligustr pospolity.

Do sadzenia należy zastosować duże, rozrośnięte egzemplarze drzew: obwód pnia każdego drzewa mierzony na wysokości 100 cm, powinien wynosić minimum 12 cm.

Krzewy muszą być w wieku minimum 3 lat a ich liczba na powierzchni 158 m² powinna być uzależniona od tempa wzrostu i charakterystyki danej odmiany lub gatunku.

Zastąpienie usuniętych drzew i krzewów innymi drzewami i krzewami winno być skuteczne, to znaczy: nowe nasadzenia należy wykonać zgodnie z zasadami sztuki ogrodniczej:

- doły do sadzenia wypełnić świeżą, żyzną ziemią,
- nowo posadzone drzewa zabezpieczyć przed przewróceniem, np. poprzez przywiązanie do palików,
- do czasu ukorzenia się w nowym miejscu (3 lata) drzewom i krzewom należy zapewnić regularne podlewanie (szczególnie w okresie letnich upałów) oraz nawożenie (według potrzeb).”

3. Punkt IV ww. decyzji otrzymuje brzmienie:

„**IV. Odroczyć** termin uiszczenia opłaty w kwocie 39 691, 00 zł (słownie: **trzydzieści dziewięć tysięcy sześćset dziewięćdziesiąt jeden złotych 00/100**), za usunięcie drzew i krzewów wskazanych w punkcie I niniejszej decyzji, na okres 3 lat, od dnia upływu terminu wskazanego na wykonanie nasadzeń zastępczych, tj. od dnia 30 grudnia 2022 r. **do dnia 30 grudnia 2025 r.**, pod warunkiem posadzenia 12 drzew i 158 m² krzewów, o których mowa w pkt III niniejszej decyzji.”

4. Punkt V ww. decyzji otrzymuje brzmienie:

„V. **Zobowiązać** Wnioskodawcę do złożenia informacji o wykonaniu nasadzeń zastępczych, do Departamentu Środowiska Urzędu Marszałkowskiego Województwa Wielkopolskiego w Poznaniu, w terminie do dnia 30 stycznia 2023 r., podając liczbę posadzonych drzew, powierzchnię krzewów, gatunek (lub odmianę), miejsca nasadzeń naniesione na planie sytuacyjnym wraz z oznaczeniem geodezyjnym działki oraz termin wykonania nasadzeń zastępczych stanowiących kompensację przyrodniczą.”

- II. Pozostałe zapisy decyzji Marszałka Województwa Wielkopolskiego znak: DSR-IV.7120.1.506.2019 z dnia 27 lutego 2020 r. zezwalającej na usunięcie 12 drzew i 158 m² krzewów rosnących w Koninie, przy ul. Podwale, na działkach oznaczonych numerami ewidencyjnymi: 226/4, 226/5 i 227/12, obręb Osada, pozostają bez zmian.
- III. Niniejsza decyzja jest integralnie związana z decyzją Marszałka Województwa Wielkopolskiego znak: DSR-IV.7120.1.506.2019 z dnia 27 lutego 2020 r. zezwalającej na usunięcie 12 drzew i 158 m² krzewów rosnących w Koninie, przy ul. Podwale, na działkach oznaczonych numerami ewidencyjnymi: 226/4, 226/5 i 227/12, obręb Osada.

UZASADNIENIE

W dniu 10 września 2019 r. do Marszałka Województwa Wielkopolskiego wpłynął wniosek Miasta Konina, z siedzibą przy placu Wolności 1, 62-500 Konin, reprezentowanego przez Pełnomocnika Pana Sławomira Lorka, Prezesa Zarządu Miejskiego Przedsiębiorstwa Energetyki Ciepłej – Konin Sp. z o.o., z siedzibą przy ul. Gajowej 1, 62-510 Konin, (pismo znak: ZR/01/05657/20 z dnia 7 września 2020 r.) o zmianę decyzji Marszałka Województwa Wielkopolskiego znak: DSR-IV.7120.1.506.2019 z dnia 27 lutego 2020 r. zezwalającej na usunięcie 12 drzew i 158 m² krzewów rosnących w Koninie, przy ul. Podwale, na działkach oznaczonych numerami ewidencyjnym: 226/4, 226/5 i 227/12, obręb Osada.

Wnioskodawca zwrócił się z podaniem o zmianę ww. decyzji w zakresie zmiany terminu planowanego usunięcia drzew i krzewów oraz zmiany terminu wykonania nasadzeń zastępczych. Wnioskodawca umotywował swoją prośbę faktem, że z uwagi na przedłużającą się procedurę związaną z „oceną wniosków w konkursie o dofinansowanie (...) prowadzonym przez Narodowy Fundusz Ochrony Środowiska i Gospodarki Wodnej nie rozpoczęto realizacji przedsięwzięcia pn. Budowa Ciepłowni Geotermalnej w Koninie. Planowany termin podpisania umowy o dofinansowanie to początek IV kwartału 2020 r.”

Na gruncie rozpatrywanej sprawy organem właściwym do wydania decyzji zmieniającej zezwolenie na usunięcie drzew i krzewów, zgodnie z art. 90 ust. 2 ustawy o ochronie przyrody, jest Marszałek Województwa Wielkopolskiego.

Wnioskodawca pismem znak: ZR/01/05868/20 z dnia 17 września 2020 r. (data wpływu: 17 września 2020 r. – pocztą elektroniczną, 18 września 2020 r. – pocztą tradycyjną), podtrzymał żądanie, zgodnie ze złożonym wnioskiem z dnia 7 września 2020 r. oraz uzupełnił podanie poprzez przesłanie pełnomocnictwa nr 322/200 z dnia 15 września 2020 r.

Tutejszy Organ pismem znak: DSR-IV.7120.1.345.2020 z dnia 18 września 2020 r., na podstawie art. 61 § 1 i § 4 ustawy z dnia 14 czerwca 1960 r. Kodeks postępowania administracyjnego (zwanego dalej *Kpa*), zawiadomił Strony o wszczęciu postępowania administracyjnego w przedmiotowej sprawie. Jednocześnie, w związku z zakończonym postępowaniem wyjaśniającym Marszałek Województwa Wielkopolskiego, zgodnie z art. 10 § 1 *Kpa*, zawiadomił Strony o możliwości wypowiedzenia się w sprawie, co do zebranych dowodów i materiałów oraz zgłoszonych żądań. Strony nie wniosły uwag i wniosków.

Na podstawie zgromadzonego materiału dowodowego Marszałek Województwa Wielkopolskiego zważył, co następuje.

Zgodnie z art. 155 *Kpa* decyzja ostateczna, na mocy której strona nabyła prawo, może być w każdym czasie za zgodą strony uchylona lub zmieniona przez organ administracji publicznej, który ją wydał, jeżeli przepisy szczególne nie sprzeciwiają się uchyleniu lub zmianie takiej decyzji i przemawia za tym interes społeczny lub słuszny interes strony.

Wniosek Miasta Konina o zmianę decyzji Marszałka Województwa Wielkopolskiego znak: DSR-IV.7120.1.506.2019 z dnia 27 lutego 2020 r. w zakresie zmiany terminu usunięcia drzew i krzewów oraz zmiany terminu wykonania nasadzeń zastępczych wpłynął do tutejszego Organu przed upływem terminu określającego w przedmiotowej decyzji termin usunięcia drzew i krzewów oraz termin wykonania nasadzeń zastępczych i złożenia o nich informacji.

Wniosek o zmianę ww. decyzji dotyczy ważnego interesu strony, a zmiana nie narusza interesu społecznego. Ponadto tut. Organ uznał, że posadzenie drzew i krzewów w terminie późniejszym od pierwotnie wskazanego terminu do wykonania nasadzeń zastępczych, na tej samej działce ewidencyjnej, stanowić będzie wystarczającą kompensację przyrodniczą. Wobec powyższego, Marszałek Województwa Wielkopolskiego przychylił się do podania Wnioskodawcy i zmienił przedmiotową decyzję zgodnie z żądaniem Strony.

Z tytułu usunięcia drzew i krzewów objętych decyzją Marszałka Województwa Wielkopolskiego znak: DSR-IV.7120.1.506.2019 z dnia 27 lutego 2020 r. została naliczona opłata w kwocie 39 691, 00 zł (słownie: trzydzieści dziewięć tysięcy sześćset dziewięćdziesiąt jeden złotych 00/100). W związku ze zmianą ww. decyzji w zakresie nowego terminu wykonania nasadzeń zastępczych, odroczone termin uiszczenia opłaty pod warunkiem posadzenia 12 drzew i 158 m² krzewów, na okres 3 lat od dnia upływu terminu wskazanego w niniejszej decyzji, tj. od dnia 30 grudnia 2022 r. do dnia 30 grudnia 2025 r. (art. 84 ust. 1, ust. 2 i ust 3 ustawy o ochronie przyrody).

W związku ze zmianą ww. decyzji w zakresie wykonania nasadzeń zastępczych drzew i krzewów, wyznaczono termin złożenia informacji o wykonaniu nasadzeń zastępczych do dnia 30 stycznia 2023 r.

Mając powyższe na uwadze, Marszałek Województwa Wielkopolskiego orzeka jak w sentencji.

POUCZENIE

Od niniejszej decyzji Stronom przysługuje prawo wniesienia odwołania do Samorządowego Kolegium Odwoławczego w Poznaniu, za pośrednictwem Marszałka Województwa Wielkopolskiego, w terminie 14 dni od dnia jej doręczenia.

Zgodnie z art. 127a *Kpa* – w trakcie biegu terminu do wniesienia odwołania Strony mogą zrzec się prawa do wniesienia odwołania wobec Marszałka Województwa Wielkopolskiego. Z dniem doręczenia tutejszemu Organowi oświadczenia o zrzeczeniu się prawa do wniesienia odwołania przez ostatnią ze Stron postępowania, niniejsza decyzja stanie się ostateczna i prawomocna.

Decyzja będzie podlegać wykonaniu przed upływem terminu do wniesienia odwołania, jeżeli w tym czasie wszystkie Strony zrzekną się prawa do wniesienia odwołania (art. 130 § 4 *Kpa*).

Za wydanie niniejszej decyzji nie pobiera się opłaty skarbowej – na podstawie ustawy z dnia 16 listopada 2006 r. o opłacie skarbowej (tekst jednolity: Dz. U. z 2020 r., poz. 1546).



z up. MARSZAŁKA WOJEWÓDZTWA
Małgorzata Knapczyk
Zastępca Dyrektora Departamentu Środowiska

Otrzymują:

1. Pan Sławomir Lorek – pełnomocnik
Miejskie Przedsiębiorstwo Energetyki Ciepłej – Konin Sp. z o.o.
ul. Gajowa 1
62-510 Konin
2. Miasto Konin – ePUAP
Prezydent Miasta Konina
plac Wolności 1
62-500 Konin
3. Miejski Ośrodek Sportu i Rekreacji w Koninie
ul. Kurów 1
62-510 Konin
4. Wydział Finansowy
Departament Środowiska UMWW w Poznaniu
5. aa

A handwritten signature in blue ink, consisting of stylized, cursive letters, located in the bottom right corner of the page.

Konin, dnia 16.10.2020 r.

OŚ.6131.267.2019

DECYZJA NR 115a

Na podstawie art. 104 i art. 155 ustawy z dnia 14 czerwca 1960 r. Kodeks postępowania administracyjnego (Dz. U. z 2020 r., poz. 256, ze zm.), w związku z art. 83 ust. 1 pkt 1, art. 83a ust. 1 ustawy z dnia 16 kwietnia 2004 r. o ochronie przyrody (Dz. U. z 2020 r., poz. 55, ze zm.) po rozpatrzeniu wniosku Miejskiego Przedsiębiorstwa Energetyki Ciepłej – Konin Sp. z o.o. ul. Gajowa 1 62-510 Konin znak ZR/01/06445/20 z dnia 12.10.2020 r.

ORZEKAM

- I. Zmienić decyzję Prezydenta Miasta Konina nr 115 znak OŚ.6131.267.2019 z dnia 17.12.2019 r.:
 1. w punkcie 2 poprzez zmianę wyrazów:
z: „Termin usunięcia drzew i krzewów: do dnia 30.11.2020 r.”
na: „Termin usunięcia drzew i krzewów: do dnia 30.11.2021 r.”
 2. w punkcie 5 poprzez zmianę wyrazów:
z: „...w terminie do dnia 31.10.2021 r...”
na: „...w terminie do dnia 31.10.2022 r...”
- II. W pozostałym zakresie ww. decyzja nie ulega zmianie.

UZASADNIENIE

Miejskie Przedsiębiorstwo Energetyki Ciepłej – Konin Sp. z o.o. ul. Gajowa 1 62-510 Konin wnioskiem znak ZR/01/06445/20 z dnia 12.10.2020 r. (14.10.2020 r. data wpływu) zwróciło się o zmianę decyzji Prezydenta Miasta Konina nr 115 znak OŚ.6131.267.2019 z dnia 17.12.2019 r. w zakresie terminu usunięcia drzew i krzewów oraz terminu nasadzeń zastępczych. Wnioskowany nowy termin usunięcia drzew i krzewów to 30.11.2021 r., a wykonania nasadzeń zastępczych to 31.10.2022 r. Przyczyną zmiany jest przesunięcie terminu podpisania umowy o dofinansowanie inwestycji pn. Budowa Ciepłowni Geotermalnej w Koninie. Organ przychylił się do prośby wnioskodawcy.

Zgodnie z art. 83 ust. 1 pkt 1 ustawy z dnia 16 kwietnia 2004 r. o ochronie przyrody (Dz. U. z 2020 r., poz. 55, ze zm.) usunięcie drzewa lub krzewu z terenu nieruchomości lub jej części może nastąpić po uzyskaniu zezwolenia wydanego na wniosek posiadacza nieruchomości – za zgodą właściciela tej nieruchomości.

Stosownie do art. 83a ust. 1 ww. ustawy zezwolenie na usunięcie drzewa lub krzewu z terenu nieruchomości wydaje wójt, burmistrz albo prezydent miasta....

Na podstawie art. 104 ustawy z dnia 14 czerwca 1960 r. Kodeks postępowania administracyjnego (Dz. U. z 2020 r., poz. 256, ze zm.) organ administracji publicznej załatwia sprawę przez wydanie decyzji, chyba że przepisy kodeksu stanowią inaczej. Decyzje rozstrzygają sprawę co do jej istoty w całości lub części albo w inny sposób kończą sprawę w danej instancji.

Zgodnie z art. 155 ww. ustawy decyzja ostateczna, na mocy której strona nabyła prawo, może być w każdym czasie za zgodą strony uchylona lub zmieniona przez organ administracji publicznej, który ją wydał, jeżeli przepisy szczególne nie sprzeciwiają się uchyleniu lub zmianie takiej decyzji i przemawia za tym interes społeczny lub słuszny interes strony; przepis art. 154 § 2 stosuje się odpowiednio.

Na podstawie art. 10 § 1 ww. ustawy pismem znak OŚ.6131.267.2019 z dnia 15.10.2020 r. organ zawiadomił stronę postępowania o możliwości zapoznania się ze zgromadzonym materiałem oraz możliwości wypowiedzenia się co do zebranych dowodów i materiałów oraz zgłoszonych żądań. W wyznaczonym terminie strona nie wniosła uwag.

Mając powyższe na uwadze orzeczono jak w sentencji.

POUCZENIE

Na niniejszą decyzję przysługuje stronie odwołanie do Samorządowego Kolegium Odwoławczego w Koninie za pośrednictwem Prezydenta Miasta Konina w terminie 14 dni od daty jej doręczenia.

Zgodnie z art. 127a ustawy z dnia 14 czerwca 1960 r. Kodeks postępowania administracyjnego (Dz. U. z 2020 r., poz. 256, ze zm.) w trakcie biegu terminu do wniesienia odwołania strona może zrzec się prawa do wniesienia odwołania wobec organu administracji publicznej, który wydał decyzję.

Z dniem doręczenia organowi administracji publicznej oświadczenia o zrzeczeniu się prawa do wniesienia odwołania przez ostatnią ze stron postępowania, decyzja staje się

ostateczna i prawomocna. Powyższe oznacza, iż decyzja podlega natychmiastowemu wykonaniu oraz brak jest możliwości złożenia odwołania do organu wyższego stopnia i zaskarżenia decyzji do Wojewódzkiego Sądu Administracyjnego.

Nie jest możliwe skuteczne cofnięcie oświadczenia o zrzeczeniu się praw do wniesienia odwołania.



z.up. Prezydenta Miasta Konina
AK
Anna Kaszkowiak-Sypniewska
Zastępca Kierownika
Wydziału Ochrony Środowiska

Otrzymują:

1. Miejskie Przedsiębiorstwo Energetyki Ciepłej – Konin Sp. z o.o.
ul. Gajowa 1 62-510 Konin
2. Wydział Podatków i Opłat w/m
3. a/a I.M.

Zwolnienie z opłaty skarbowej na podstawie załącznika do ustawy z dnia 16 listopada 2006 r. o opłacie skarbowej (Dz. U. z 2020 r., poz. 1546, ze zm.) cz. III pkt. 44 w rubryce zwolnienia ppkt. 6.

AK